

ТЕРРИТОРИАЛЬНЫЙ ОРГАН ФЕДЕРАЛЬНОЙ СЛУЖБЫ
ГОСУДАРСТВЕННОЙ СТАТИСТИКИ ПО РЕСПУБЛИКЕ ТАТАРСТАН

Аналитический обзор

**Основные показатели
инвестиционной и строительной
деятельности в Республике Татарстан**

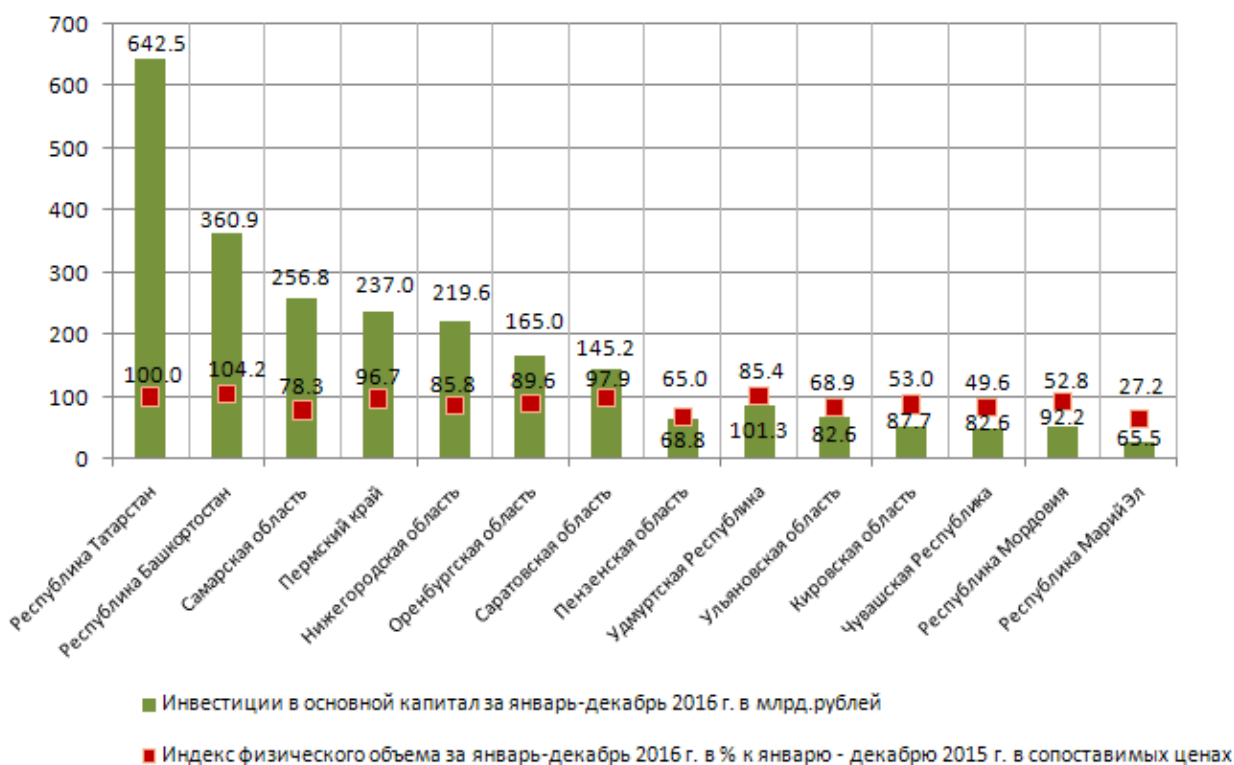
Январь-декабрь 2016 года

КАЗАНЬ 2017

В январе-декабре 2016 года на развитие экономики и социальной сферы в Республике Татарстан использовано **инвестиций в основной капитал**¹⁾ в сумме 642494,1 млн. рублей, что составляет 100,0% к 2015 году в сопоставимых ценах.

По объему инвестиций в основной капитал в январе-декабре 2016 года Республика Татарстан среди регионов Приволжского федерального округа занимала 1 место, среди субъектов Российской Федерации 3 место после Тюменской области и г. Москвы.

Инвестиции в основной капитал по регионам Приволжского федерального округа



¹⁾ Объем инвестиций в основной капитал по полному кругу хозяйствующих субъектов определен в соответствии с «Официальной статистической методологией определения инвестиций в основной капитал на региональном уровне», утвержденной приказом Росстата от 18. 09. 2014 г. № 569

В соответствии с Указом Президента РФ от 21.08.2012г. № 1199, показатель «Инвестиции в основной капитал за исключением бюджетных средств» включен в перечень показателей для оценки эффективности деятельности органов исполнительной власти субъектов Российской Федерации.

	Объем инвестиций в основной капитал за исключением бюджетных средств тыс. рублей	в % к предыдущему году (в сопоставимых ценах)	В расчете на 1 человека, рублей
январь-декабрь 2016 г.	606552765	101,3	156449
2015 г.	574978110	100,0	148885 ¹⁾

¹⁾ Данные уточнены

В январе-декабре 2016 года на строительство зданий и сооружений направлено 43,3% инвестиций в основной капитал (в 2015 году –41,4%). Доля инвестиций на приобретение машин, оборудования, транспортных средств составила 23,2 % (в 2015 году -24,3 %).

Инвестиции в основной капитал (видовая структура)¹⁾

	январь – декабрь 2016г.		Справочно, 2015г.	
	млн. рублей	в % к итогу	млн. рублей	в % к итогу
Инвестиции в основной капитал, всего	642494,1	100,0	617128,1	100,0
в том числе в:				
- жилища	174324,9	27,1	156017,3	25,3
- здания (кроме жилых) и сооружения	278358,6	43,3	255701,9	41,4
- машины, оборудование, транспортные средства	149258,6	23,2	149985,9	24,3
- прочие	40552,0	6,4	55423,0	9,0

¹⁾ Объем инвестиций в основной капитал по полному кругу хозяйствующих субъектов определен в соответствии с «Официальной статистической методологией определения инвестиций в основной капитал на региональном уровне», утвержденной приказом Росстата от 18. 09. 2014 г. № 569,

Значительный объем инвестиций в основной капитал был направлен на развитие обрабатывающих производств – 36,3%. Из обрабатывающих производств 21,1% инвестиций приходилось на производство нефтепродуктов, 4,8% – на химическое производство, 3,3% – на производство транспортных средств и оборудования. На операции с недвижимым имуществом, аренду и предоставление услуг приходится 15,9% инвестиций, на добычу полезных ископаемых – 12,6%, на транспорт и связь – 11,9% от общего объема инвестиций в основной капитал.

(в фактически действовавших ценах)

	январь – декабрь 2016г.		Справочно, 2015г.	
	млн. рублей	в % к итогу	млн. рублей	в % к итогу
Инвестиции в основной капитал, всего	642494,1	100,0	617128,1	100,0
в том числе направлено в:				
- сельское хозяйство, охоту и лесное хозяйство	29387,9	4,5	18324,2	3,0
- рыболовство	8,6	0,0	9,4	0,0
- добычу полезных ископаемых	80844,2	12,6	65027,5	10,5
- обрабатывающие производства	233574,3	36,3	259859,8	42,1
- производство и распределение электроэнергии, газа и воды	45692,9	7,1	28093,6	4,6
- строительство	10245,9	1,6	10096,9	1,6
- оптовую и розничную торговлю; ремонт автотранспортных средств, мотоциклов, бытовых изделий и предметов личного пользования	12504,9	2,0	14117,7	2,3
- гостиницы и рестораны	2462,8	0,4	2153,0	0,3
- транспорт и связь	76166,3	11,9	48949,9	7,9
- финансовую деятельность	9616,0	1,5	9708,7	1,6
- операции с недвижимым имуществом, аренду и предоставление услуг	101900,5	15,9	119599,6	19,4
- государственное управление и обеспечение военной безопасности; обязательное социальное обеспечение	5443,6	0,8	5414,6	0,9
- образование	11136,4	1,7	21226,9	3,4
- здравоохранение и предоставление социальных услуг	9337,1	1,5	6125,4	1,0
- предоставление прочих коммунальных, социальных и персональных услуг	14172,7	2,2	8420,9	1,4

¹⁾ Объем инвестиций в основной капитал по полному кругу хозяйствующих субъектов определен в соответствии с «Официальной статистической методологией определения инвестиций в основной капитал на региональном уровне», утвержденной приказом Росстата от 18.09.2014 г. № 569.

Инвестиции в основной капитал по видам экономической деятельности сформированы по полному кругу организаций, включая досчеты на инвестиции, не наблюдаемые прямыми статистическими методами, без учета НДС.

В январе-декабре 2016 года инвестиции в основной капитал без субъектов малого предпринимательства и объема инвестиций, не наблюдаемых прямыми статистическими методами составили 332038,3 млн. руб.

Доля собственных средств предприятий и организаций в общем объеме инвестиций в основной

капитал составила 66,4%, что на 0,7 процентных пункта выше уровня 2015 года. Удельный вес привлеченных средств составил 33,6% (в 2015 г. – 34,3%). Из привлеченных средств на кредиты банков приходится – 11,0% , на бюджетные средства - 10,8% от общего объема инвестиций в основной капитал.

**Источники инвестиций в основной капитал
по крупным и средним предприятиям и организациям¹⁾**

	Январь-декабрь 2016г.		Справочно, 2015г.	
	млн. рублей	в % к итогу	млн. рублей	в % к итогу
Инвестиции в основной капитал	332038,3	100	361816,1	100
в том числе по источникам финансирования:				
Собственные средства	220617,8	66,4	237851,8	65,7
Привлеченные средства	111420,5	33,6	123964,3	34,3
в том числе:				
- кредиты банков	36423,1	11,0	39794,6	11,0
из них:				
кредиты иностранных банков	-	-	1124,1	0,3
- заемные средства других организаций	9254,0	2,8	11197,6	3,1
- инвестиции из-за рубежа	5279,3	1,6	5062,8	1,4
- бюджетные средства	35874,4	10,8	42136,3	11,6
в том числе:				
из федерального бюджета	13373,5	4,0	17440,3	4,8
из бюджета Республики Татарстан	21416,9	6,5	23037,4	6,4
из местного бюджета	1084,0	0,3	1658,6	0,4
- средства внебюджетных фондов	8931,0	2,7	12186,2	3,4
- средства организаций и населения, привлеченных для долевого строительства	3677,6	1,1	5878,3	1,6
- прочие	11981,1	3,6	7708,5	2,2

¹⁾ Без субъектов малого предпринимательства и объема инвестиций, не наблюдаемых прямыми статистическими методами.

Деловая активность организаций, осуществляющих деятельность в области финансового лизинга. В выборочном обследовании деловой активности организаций, осуществляющих

деятельность в сфере финансового лизинга за 2016 год. Приняли участие 105 организаций, из них 25 крупных и средних предприятий, 5 малых и 75 микропредприятий.

Основной целью обследования лизинговых компаний является получение наиболее полных данных, характеризующих объемы финансового лизинга, для дальнейшей оценки объема инвестиций в основной капитал.

Основные показатели крупных и средних, малых, микропредприятий, осуществляющих деятельность в области финансового лизинга

	2016г.	2015г. ¹⁾
Общая стоимость договоров	16123117	11810813
в том числе:		
здания и сооружения	14479	50470
машины и оборудование	2981999	2567213
из них:		
компьютеры и компьютерные сети	1781	306673
транспортные средства	13126639	9193130
из них:		
автомобили (включая автобусы и троллейбусы)	9890897	7658606
суда	-	1466
железнодорожные транспортные средства	253542	-
аппараты летательные воздушные	1962716	-

(тыс. руб.)

¹⁾ без микропредприятий

В 2016 году в общей стоимости договоров финансового лизинга доля транспортных средств составила 84,1 % (в 2015 г. – 77,8%), доля машин и оборудования – 18,5 % (в 2015 г. – 21,7%), на здания и сооружения пришлось 0,1 % договоров.

Инвестиционная деятельность во многом зависит от экономической ситуации, складывающейся в организации. Руководители 99,5% организаций оценили свою экономическую ситуацию в 2016г. как "благоприятную", тогда как в 2015 году – 73,0%.

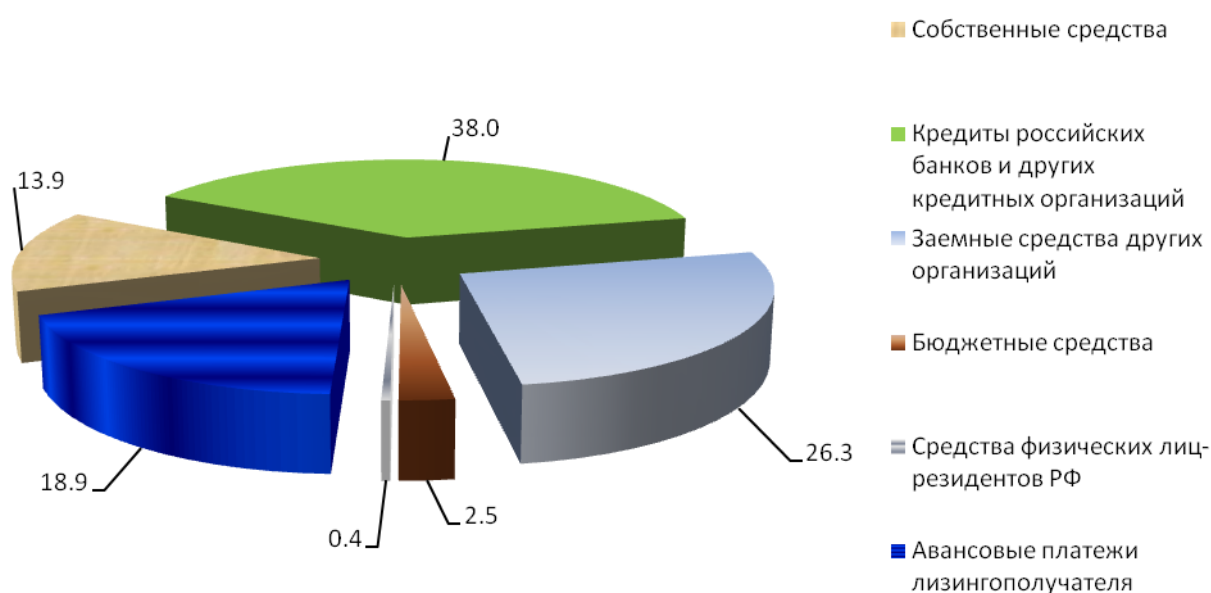
Не ожидают изменения экономической ситуации в организации в 2017 году 68,1% респондентов, 31,9 % предполагают ее улучшение.

Распределение организаций, осуществляющих деятельность

в области финансового лизинга, по источникам финансирования

финансового лизинга в 2016 году

(в процентах к итогу)



Основными источниками финансирования договоров финансового лизинга для большинства организаций в 2016г. являлись кредиты российских банков и других кредитных организаций – 38,0% (в 2015г. – 23,7%), заемные средства других организаций - 26,3% (в 2015г. – 39,0%), авансовые платежи лизингополучателей – 18,9% (в 2015г. – 18,7%).

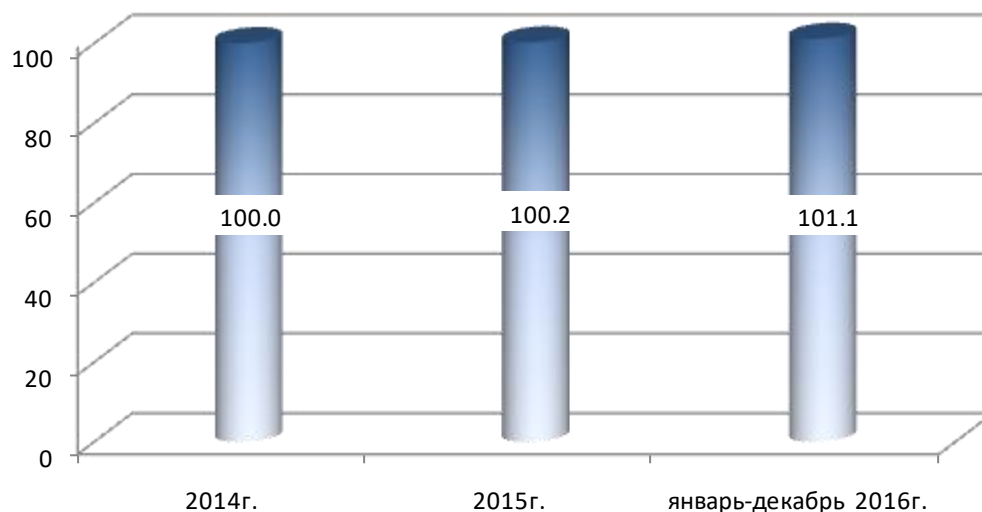
По обследуемому кругу организаций средняя продолжительность работы на рынке лизинговых услуг составляет 6 лет, а средний период действия договоров 3 года.

Основными факторами, сдерживающими в 2016г. деятельность в сфере финансового лизинга организаций, является высокий процент коммерческого кредита, эту причину отметили 74,4% руководителей (на 9,2 процентных пункта выше, чем в 2015г.). Количество респондентов, указывающих на конкуренцию со стороны других организаций, осуществляющих лизинговую деятельность, составило 62,8%, информационную непрозрачность деятельности потребителей – 55,2%, сложности с получением кредита – 35,9%.

Строительная деятельность. В Республике Татарстан объем работ, выполненных по виду деятельности «Строительство», в январе-декабре 2016г. составил 286567,8¹⁾ млн. рублей, или 101,1% к уровню января-декабря 2015г.

¹⁾ с досчетом на малое предпринимательство и неформальную экономику

(в % к уровню аналогичного периода предыдущего года)



Крупными и средними предприятиями за январь-декабрь 2016г. выполнено работ по виду деятельности «Строительство»¹⁾ на 119540,9 млн. рублей, или 118,6 % к январю-декабрю 2015 года в сопоставимых ценах.

	Выполнено в январе-декабре 2016г.	Справочно, январь – декабрь 2016г. в % к январю - декабрю 2015г.
Объем работ, выполненный крупными и средними организациями по виду деятельности «Строительство»²⁾, млн. рублей	119540,9	118,6
в том числе:		
организациями, осуществляющими подготовку строительного участка	4976,4	115,6
организациями, осуществляющими строительство зданий и сооружений	103466,5	120,4
из них по видам деятельности: производство общестроительных работ по строительству всех видов автомобильных дорог, тоннелей, железных дорог и взлетно-посадочных аэродромов, портовых и гидротехнических сооружений; прокладке магистральных трубопроводов, линий связи и линий электропередач; производство дноуглубительных и берегоукрепительных работ	44682,3	117,4
организациями, осуществляющими монтаж инженерного оборудования, зданий и сооружений	9589,0	112,5
организациями, осуществляющими производство отделочных работ	539,1	51,4
организациями, осуществляющими аренду строительных машин и оборудования с оператором	447,1	68,0
объем работ, выполненных хозяйственным способом	522,8	163,3

¹⁾С досчетом на малое предпринимательство и неформальную экономику

²⁾Начиная с итогов за январь 2016 года в объем работ, выполненных собственными силами по виду деятельности «Строительство» включается стоимость работ и услуг строительного характера, выполненных организациями собственными силами по договорам строительного подряда, и работ, выполненных хозяйственным способом организациями и населением.

Распределение объемов работ, выполненных в январе-декабре 2016 г. крупными и средними предприятиями по договорам строительного подряда, по формам собственности приведено в таблице:

**Объем работ выполненных крупными и средними предприятиями
по договорам строительного подряда в разрезе форм собственности**

	Выполнено в январе - декабре 2016г., млн. рублей	январь – декабрь 2016г.	
		в % к итогу	В % к январю-декабрю 2015г. в сопоставимых ценах
Всего	119018,1	100,0	118,2
в том числе организациями с формой собственности:			
государственной	6830,4	5,7	148,2
муниципальной	2051,3	1,7	116,1
собственность общественных объединений	15,4	0,0	83,3
частной	90506,9	76,1	113,7
смешанной	151,3	0,1	83,9
смешанной с иностранным участием	19462,8	16,4	133,4

Деловая активность в строительстве. Выборочное обследование деловой активности строительных организаций в IV квартале 2016 г. проводилось по состоянию на 10 ноября 2016 года. В нем приняли участие 114 строительных организаций, различных по численности работающих и формам собственности, в том числе малых – 71.

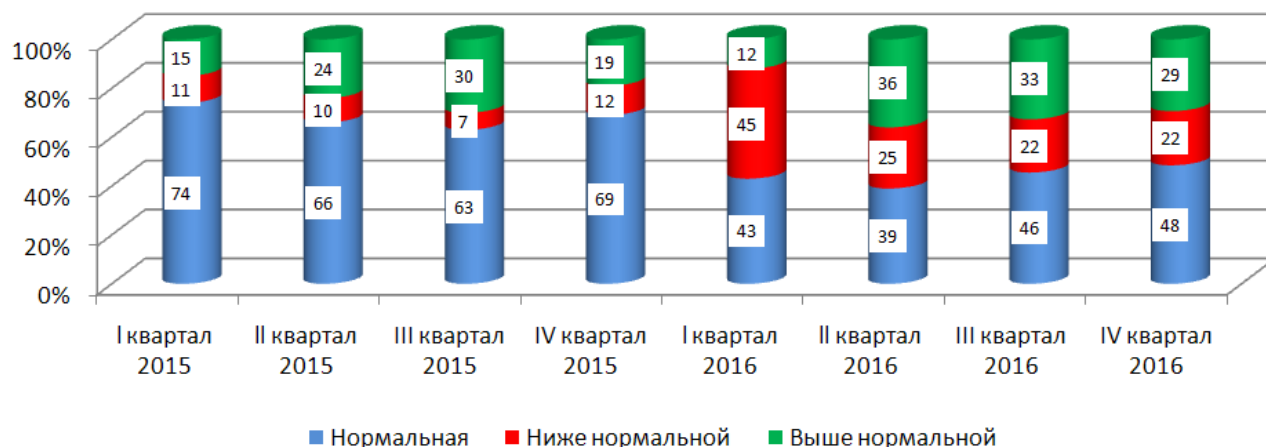
Обобщенная оценка конъюнктуры в строительстве. В IV квартале 2016г. руководители 81% строительных организаций оценили экономическую ситуацию в строительстве как "удовлетворительную", 10% – как "неудовлетворительную" и 9% – как "благоприятную".

В I квартале 2017г. 76% руководителей строительных организаций не ожидают ее изменения, 20% – считают, что экономическая ситуация в строительстве улучшится, 5% – ожидают ее ухудшения.

Производственная деятельность строительных организаций. Доля организаций, у которых в IV квартале 2016г. отмечено увеличение объема работ, выполненных по виду деятельности "строительство", составила 29%; доля организаций, у которых зафиксировано его уменьшение 22%.

Оценка производственной программы строительных организаций¹⁾

(в процентах от общего числа организаций)



¹⁾ В отдельных случаях незначительные расхождения между итогом и суммой слагаемых объясняются округлением данных.

Средний уровень загрузки производственных мощностей в IV квартале 2016г. по сравнению с III кварталом 2016г. уменьшился на 3 % и составил 65%. При этом 4% организаций имели уровень загрузки не более 30%, а 15% организаций – свыше 90%.

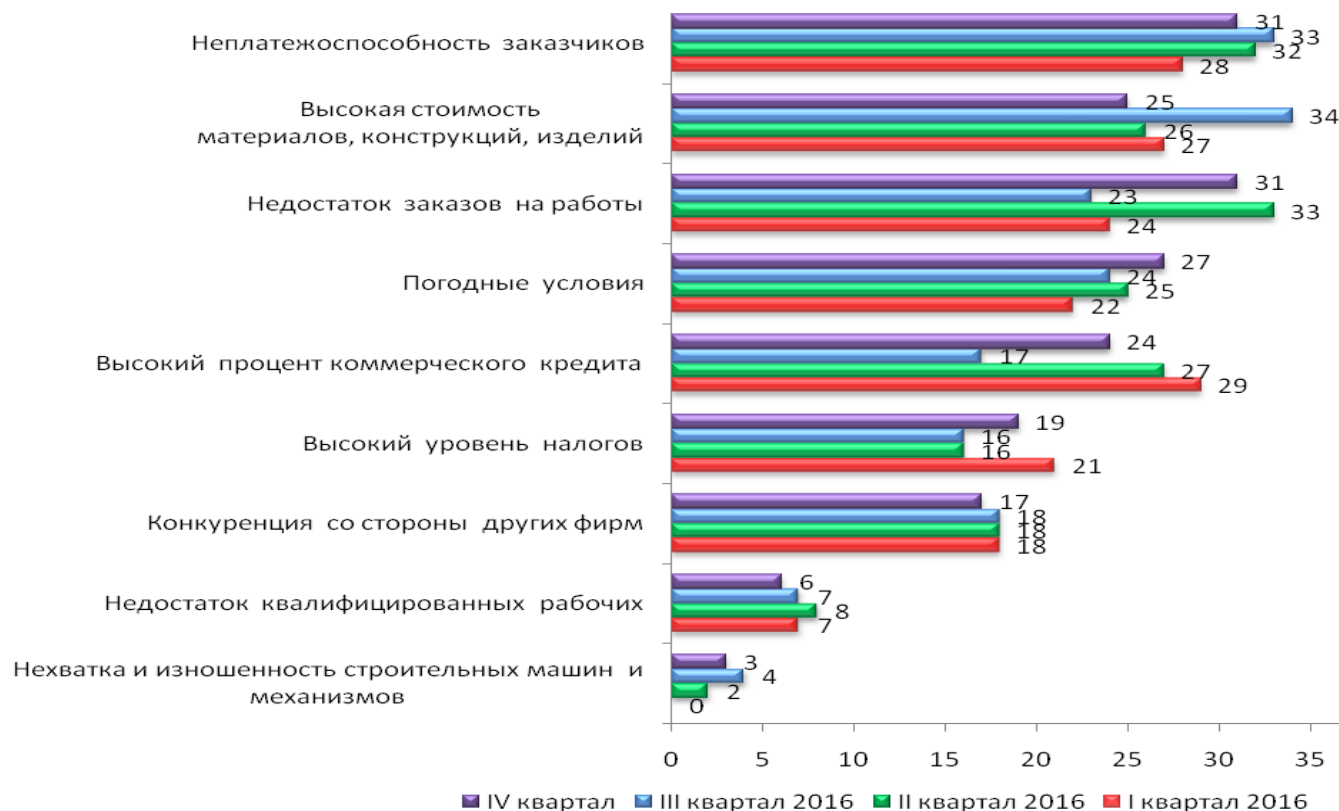
Средний уровень использования производственных мощностей строительных организаций
(в процентах)

	Все строительные организации	в том числе строительные организации с численностью работников, человек			
		до 50	51-100	101-250	свыше 250
2015					
I квартал	65	59	62	64	69
II квартал	66	62	63	58	73
III квартал	70	63	69	65	75
IV квартал	71	61	66	62	79
2016					
I квартал	63	61	61	60	66
II квартал	65	56	65	60	71
III квартал	68	59	66	60	77
IV квартал	65	58	65	57	73

В I квартале 2017 г. не ожидают снижения численности занятых 75% респондентов, 12% - предполагают ее увеличение.

Основными факторами, сдерживающими деятельность строительных организаций,

являются "недостаток заказов на работы" и "неплатежеспособность заказчиков" (на эти факторы указали 31% опрошенных руководителей организаций), "погодные условия"(27%), "высокая стоимость материалов, конструкций, изделий" (25%).



Финансовое состояние строительных организаций. В IV квартале 2016г. 21% респондентов указали на увеличение **прибыли**. В I квартале 2017 г. руководители 25% строительных организаций прогнозируют увеличение прибыли и 12% – ее уменьшение, 47% респондентов не ожидают ее изменения.

Количество руководителей строительных организаций, отметивших увеличение обеспеченности собственными финансовыми ресурсами в IV квартале 2016г. составило 5%. Средний уровень обеспеченности финансированием составил 5 месяцев.

Доля организаций, у которых в IV квартале 2016г. зафиксировано увеличение просроченной **кредиторской задолженности**, составила 7%, уменьшение – 19%.

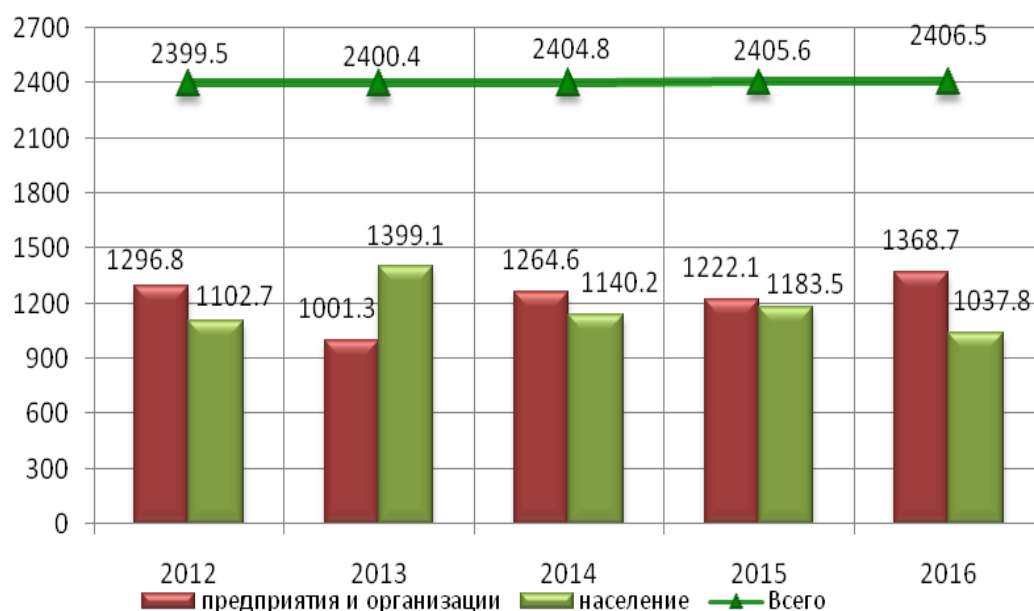
В I квартале 2017 г. увеличение просроченной кредиторской задолженности прогнозируют 6% руководителей организаций, 87% – предполагают, что уровень неплатежей останется прежним, а 7% прогнозируют ее уменьшение.

Увеличение просроченной **дебиторской задолженности** в IV квартале 2016г. зафиксировано у 5% строительных организаций, уменьшение – у 20%.

Ввод в действие зданий и сооружений. В 2016 году введено в действие 9852 здания (в 2015 году – 10645), их общий строительный объем составил 18,2 млн. куб. метров (в 2015 году – 23,0 млн. куб. метров), общая площадь – 4,2 млн. кв. метров (в 2015 году – 4,6 млн. кв. метров). Из общего количества введенных в действие зданий 91,6% составляют здания жилого назначения.

В 2016 году предприятиями и организациями всех форм собственности, а также населением за счет собственных и привлеченных средств введены в действие жилые дома общей площадью 2406,5 тыс. кв. метров, что составило 100,0% к соответствующему периоду прошлого года (2015 год к 2014 года – 100,0%).

Ввод в действие жилых домов
(тыс. кв. метров)



В 2016 году было принято в эксплуатацию 404 жилых дома с количеством квартир 24722 единицы общей (полезной) площадью 1368,7 тыс. кв. метров, в том числе 188 жилых домов экономического класса, общей площадью 348,7 тыс. кв. метров.

В 2016 году в новой жилой застройке доля малоэтажных жилых домов снизилась по сравнению с 2015 годом и составила 48,3% (в 2015 году – 53,0%).

Населением республики за счет собственных и привлеченных средств введено 8623 индивидуальных жилых дома общей площадью 1037,8 тыс. кв. метров.

Средняя стоимость строительства 1 кв. метра общей площади отдельно стоящих жилых домов квартирного типа, без пристроек, надстроек и встроенных помещений (без индивидуальных жилых домов) в 2016 году составила 38784 рубля, (в 2015 году - 41110 рублей).

Доля индивидуального домостроения в общей площади завершеного строительством жилья составила: в целом по республике – 43,1%; в тридцати двух муниципальных образованиях – от 74,3% до 100%.

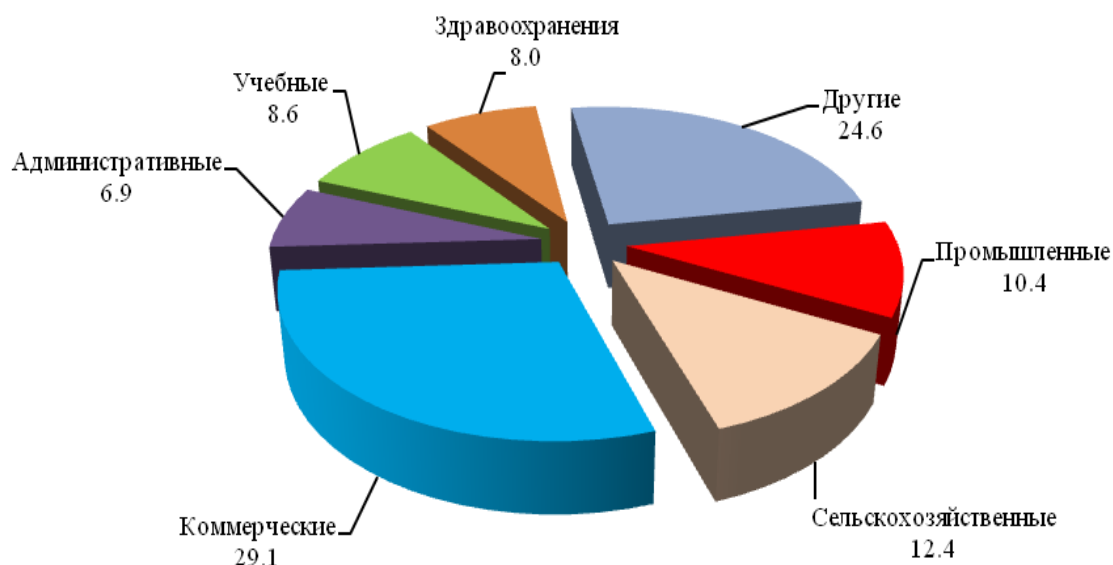
Средняя площадь одного индивидуального жилого дома составила 120,3 кв. метров.

В 2016 году в республике было введено 240 коммерческих зданий, что составляет 29,1% от общего количества введенных нежилых зданий, 86 зданий промышленного назначения (10,4%), а также 71 здание учебного назначения (8,6%).

Структура введенных зданий нежилого назначения

в разрезе видов экономической деятельности

(в % к итогу)



Строительство объектов социально-культурной сферы

	Введено в 2016г.	Справочно в % к 2015г.
Амбулаторно-поликлинические организации, посещений в смену	1316	59,1
в т.ч. в сельской местности	748	71,5
Больничные организации из больничных учреждений:	196	в 5,6 р.
Родильные дома, коек	100	-
Дошкольные образовательные организации, мест	3174	32,4
в т.ч. в сельской местности	626	27,4
Спортивные залы, кв.м	5252	в 7,5 р.
Общеобразовательные организации, ученических мест	2023	78,7
в т.ч. в сельской местности	15	10,3
Общеобразовательные организации высшего образования, кв. м. учебно-лабораторных зданий	2176,4	11,5
Учреждения культуры клубного типа, мест	3785	56,3
в т.ч. в сельской местности	3485	69,0
Физкультурно-оздоровительные комплексы, единиц	4	57,1
Плавательные бассейны (с длиной дорожек 25 и 50 м)		
зеркало воды кв. м	3688	в 3,5 р.
Культовые сооружения, единиц	32	78,0
Торгово-офисные центры, кв. м. общей площади	54199	в 2,9 р.
Торгово-развлекательные центры, кв. м. общей площади	987	в 2,7 р.
Детские оздоровительные лагеря, мест	470	в 3,6 р.
Бани, мест	41	82,0
Гостиницы, мест	219	37,9
Плоскостные спортивные сооружения, кв. м	16681	38,4

Врио руководителя

Н.В. Гатауллина

Приложение 1

Инвестиции в основной капитал по муниципальным районам и городским округам¹⁾

(ТЫС. РУБ.)

	Январь-декабрь 2016г.	в % к итогу
Республика Татарстан	642494114	100,0
в том числе муниципальные районы:		
Агрызский	2400951	0,4
Азнакаевский	10400704	1,6
Аксубаевский	2428561	0,4
Актанышский	2691956	0,4
Алексеевский	2314759	0,4
Алькеевский	1964882	0,3
Альметьевский	71942550	11,2
Апастовский	985228	0,1
Арский	2926624	0,5
Атнинский	1160552	0,2
Бавлинский	6605626	1,0
Балтасинский	2185029	0,3
Бугульминский	6202098	1,0
Буинский	2784892	0,4
Верхнеуслонский	9935457	1,5
Высокогорский	4300130	0,7
Дрожжановский	1782364	0,3
Елабужский	28276562	4,4
Заинский	5386755	0,8
Зеленодольский	11899485	1,9
Кайбицкий	925116	0,1
Камско-Устьинский	1223973	0,2
Кукморский	3145656	0,5
Лаишевский	8970424	1,4
Лениногорский	7696411	1,2
Мамадышский	4071131	0,6
Менделеевский	1681493	0,3
Мензелинский	1650942	0,3
Муслимовский	973828	0,2
Нижнекамский	144975097	22,6
Новошешминский	2835463	0,4
Нурлатский	15618478	2,4
Пестречинский	7962223	1,2
Рыбно-Слободский	1674785	0,3
Сабинский	2355887	0,4
Сармановский	5939916	0,9
Спасский	3197609	0,5
Тетюшский	1140575	0,2
Тукаевский	10925453	1,7
Тюлячинский	1283305	0,2
Черемшанский	2653353	0,4
Чистопольский	5476050	0,8
Ютазинский	985611	0,2
городские округа:		
г. Казань	182635661	28,4
г. Набережные Челны	43920509	6,8

¹⁾ Объем инвестиций в основной капитал по полному кругу хозяйствующих субъектов определен в соответствии с «Официальной статистической методологией определения инвестиций в основной капитал на региональном уровне», утвержденной приказом Росстата от 18.09.2014 г. № 569.

Инвестиции в основной капитал по муниципальным районам и городским округам сформированы по полному кругу организаций, включая досчеты на инвестиции, не наблюдаемые прямыми статистическими методами, без учета НДС.

Показатели сформированы по месту нахождения заказчика (застройщика).

**Инвестиции в основной капитал крупных и средних предприятий
и организаций в разрезе муниципальных районов и городских округов ¹⁾**

(ТЫС. РУБ.)

	Январь-декабрь 2016г.	2015г.
Республика Татарстан	332038302	361816082
в том числе муниципальные районы:		
Агрызский	1013300	479442
Азнакаевский	6111391	5831256
Аксубаевский	974241	881670
Актанышский	1170642	1901591
Алексеевский	1027504	967420
Алькеевский	1154706	722655
Альметьевский	38441438	54760760
Апастовский	203789	171362
Арский	927742	882370
Атнинский	524691	503804
Бавлинский	3995240	2761487
Балтасинский	706395	824495
Бугульминский	3581561	3225625
Буинск	1030235	909255
Верхнеуслонский	5940801	10889659
Высокогорский	1296709	1632670
Дрожжановский	916183	351411
Елабужский	12867795	17752803
Заинский	2950138	2119654
Зеленодольский	4993055	6057967
Кайбицкий	363207	543830
Камско-Устьинский	358924	453366
Кукморский	1195880	1166624
Лаишевский	3493352	2670205
Лениногорский	4366726	4758607
Мамадышский	1830328	2437576
Менделеевский	557673	12984454
Мензелинский	425094	383922
Муслимовский	363700	402276
Нижнекамский	84721413	82042709
Новошешминский	1452498	1695037
Нурлатский	8560786	6927738
Пестречинский	1186571	1446423
Рыбно-Слободский	337074	266735
Сабинский	801797	1265249
Сармановский	3557491	3984425
Спасский	1601155	550646
Тетюшский	199518	351843
Тукаевский	5601626	4068708
Тюлячинский	264527	211207
Черемшанский	911625	994386
Чистопольский	3438900	2211685
Ютазинский	168079	266651
городские округа:		
Казань	97326549	91740100
Набережные Челны	19126253	24364324

1) С учетом предприятий, имеющих филиалы и представляющих информацию в разрезе муниципальных образований.

Приложение 3

Объем инвестиций в основной капитал (за исключением бюджетных средств)
по муниципальным районам и городским округам ¹⁾

(тыс. руб.)

	Январь-декабрь 2016г.	2015г.
Республика Татарстан	606552765	574978110
в том числе муниципальные районы:		
Агрызский	2370995	1659890
Азнакаевский	9817437	9618699
Аксубаевский	2400671	1667867
Актанышский	2639466	3262996
Алексеевский	2296215	1811851
Алькеевский	1961707	1358861
Альметьевский	71811887	86942747
Апастовский	912345	731814
Арский	2840772	1966101
Атнинский	1126271	846717
Бавлинский	6590439	4556961
Балтасинский	2041009	1765674
Бугульминский	6144729	5824980
Буинский	2784411	2253311
Верхнеуслонский	9894348	12032120
Высокогорский	4290349	3857051
Дрожжановский	1753529	860635
Елабужский	28160494	28621593
Заинский	5294852	3494020
Зеленодольский	11226129	12052967
Кайбицкий	877371	880563
Камско-Устьинский	1209007	1104962
Кукморский	2917097	2845363
Лаишевский	8897266	6838155
Лениногорский	7655611	7258602
Мамадышский	3748689	4062207
Менделеевский	1637353	14416432
Мензелинский	1612666	1027593
Муслимовский	925755	862402
Нижнекамский	144829008	131405888
Новошешминский	2737469	2631525
Нурлатский	15541972	11043218
Пестречинский	7918282	5797546
Рыбно-Слободский	1629333	1104488
Сабинский	2284806	2408639
Сармановский	5921363	5451570
Спасский	3092955	1309476
Тетюшский	1076562	1148387
Тукаевский	10368532	8032181
Тюлячинский	1267695	1012538
Черемшанский	2653188	2561665
Чистопольский	5368844	3446210
Ютазинский	974605	849242
городские округа:		
Казань	151380083	131896459
Набережные Челны	43669198	40395944

¹⁾ Объем инвестиций в основной капитал по полному кругу хозяйствующих субъектов определен в соответствии с «Официальной статистической методологией определения инвестиций в основной капитал на региональном уровне», утвержденной приказом Росстата от 18.09.2014 г. № 569.

Инвестиции в основной капитал по муниципальным районам и городским округам сформированы по полному кругу организаций, включая досчеты на инвестиции, не наблюдаемые прямыми статистическими методами, без учета НДС.

Приложение 4

Инвестиции в основной капитал по видам экономической деятельности ¹⁾

(тыс. руб.)

	Январь-декабрь 2016г.	в % к итогу
Инвестиции в основной капитал	642494114	100,0
в том числе направлено в:		
сельское хозяйство, охоту и лесное хозяйство	29387916	4,5
в том числе:		
сельское хозяйство, охоту и предоставление услуг в этих областях	29148563	4,5
лесное хозяйство и предоставление услуг в этой области	239353	0,0
рыболовство	8605	0,0
добычу полезных ископаемых	80844191	12,6
в том числе:		
добычу топливно-энергетических полезных ископаемых	80685247	12,6
добычу полезных ископаемых, кроме топливно-энергетических	158944	0,0
обрабатывающие производства	233574333	36,3
в том числе:		
производство пищевых продуктов, включая напитки, и табака	13379734	2,1
текстильное и швейное производство	104780	0,0
производство кожи, изделий из кожи и производство обуви	100437	0,0
обработку древесины и производство изделий из дерева	8404511	1,3
целлюлозно-бумажное производство; издательскую и полиграфическую деятельность	5280259	0,8
производство кокса, нефтепродуктов	135484161	21,1
химическое производство ²⁾	30822570	4,8
производство резиновых и пластмассовых изделий	4677313	0,7
производство прочих неметаллических минеральных продуктов	2955069	0,5
металлургическое производство и производство готовых металлических изделий	2593957	0,4
из него металлургическое производство	804158	0,1
производство машин и оборудования ³⁾	4559329	0,7
производство электрооборудования, электронного и оптического оборудования	3429009	0,5
производство транспортных средств и оборудования	21188758	3,3
в том числе:		
производство автомобилей, прицепов и полуприцепов	12266549	1,9
производство судов, летательных и космических аппаратов и прочих транспортных средств	8922209	1,4
прочие производства	67698	0,0
производство и распределение электроэнергии, газа и воды	45692939	7,1
в том числе:		
производство, передачу и распределение электроэнергии, газа, пара и горячей воды	36365385	5,7
из него производство, передачу и распределение электроэнергии	33047936	5,1
сбор, очистку и распределение воды	9327554	1,4
строительство	10245864	1,6
оптовую и розничную торговлю; ремонт автотранспортных средств, мотоциклов, бытовых изделий и предметов личного пользования	12504919	2,0
в том числе:		
торговлю автотранспортными средствами и мотоциклами, их техническое обслуживание и ремонт	1353599	0,2
оптовую торговлю, включая торговлю через агентов, кроме торговли	3182956	0,5

	Январь-декабрь 2016г.	в % к итогу
автотранспортными средствами и мотоциклами		

продолжение

	Январь-декабрь 2016г.	в % к итогу
розничную торговлю, кроме торговли автотранспортными средствами и мотоциклами; ремонт бытовых изделий и предметов личного пользования	7968364	1,3
гостиницы и рестораны	2462791	0,4
из него деятельность гостиниц	490237	0,1
транспорт и связь	76166277	11,9
в том числе:		
деятельность сухопутного транспорта	43224462	6,8
в том числе:		
деятельность железнодорожного транспорта	9533742	1,5
деятельность прочего сухопутного транспорта	6800215	1,1
транспортирование по трубопроводам	26890505	4,2
в том числе:		
транспортирование по трубопроводам нефти и нефтепродуктов	21972253	3,4
транспортирование по трубопроводам газа и продуктов его переработки	4918252	0,8
деятельность водного транспорта	83944	0,0
деятельность воздушного транспорта	40424	0,0
вспомогательную и дополнительную транспортную деятельность	20398754	3,2
связь	12418693	1,9
в том числе:		
почтовую и курьерскую деятельность	2620531	0,4
деятельность в области электросвязи	9798162	1,5
финансовую деятельность	9615979	1,5
операции с недвижимым имуществом, аренду и предоставление услуг	101900441	15,9
из него:		
операции с недвижимым имуществом	34242399	5,3
деятельность, связанную с использованием вычислительной техники и информационных технологий	1742341	0,3
научные исследования и разработки	2368710	0,4
государственное управление и обеспечение военной безопасности; обязательное социальное обеспечение	5443624	0,8
образование	11136446	1,7
здравоохранение и предоставление социальных услуг	9337082	1,5
предоставление прочих коммунальных, социальных и персональных услуг	14172707	2,2
в том числе:		
сбор сточных вод, отходов и аналогичная деятельность	2398139	0,4
деятельность общественных объединений	154337	0,0
деятельность по организации отдыха и развлечений, культуры и спорта	11494719	1,8
из него деятельность в области спорта	4638954	0,7
предоставление персональных услуг	125512	0,0

¹⁾ Объем инвестиций в основной капитал по полному кругу хозяйствующих субъектов определен в соответствии с «Официальной статистической методологией определения инвестиций в основной капитал на региональном уровне», утвержденной приказом Росстата от 18.09.2014 г. № 569.

Инвестиции в основной капитал по видам экономической деятельности сформированы по полному кругу организаций, включая досчеты на инвестиции, не наблюдаемые прямыми статистическими методами, без учета НДС.

²⁾ Без производства взрывчатых веществ.

³⁾ Без производства оружия и боеприпасов.

Приложение 5

**Инвестиции в основной капитал крупных и средних предприятий
и организаций по видам экономической деятельности**

(ТЫС. РУБ.)

	Январь-декабрь 2016г.	в % к итогу
Инвестиции в основной капитал	332038302	100,0
в том числе направлено в:		
сельское хозяйство, охоту и лесное хозяйство	17401075	5,2
в том числе:		
сельское хозяйство, охоту и предоставление услуг в этих областях	17265231	5,2
лесное хозяйство и предоставление услуг в этой области	135844	0,0
рыболовство	-	-
добычу полезных ископаемых	45608179	13,7
в том числе:		
добычу топливно-энергетических полезных ископаемых	45585556	13,7
добычу полезных ископаемых, кроме топливно-энергетических	22623	0,0
обрабатывающие производства	133508499	40,2
в том числе:		
производство пищевых продуктов, включая напитки, и табака	6792420	2,0
текстильное и швейное производство	47716	0,0
производство кожи, изделий из кожи и производство обуви	54506	0,0
обработку древесины и производство изделий из дерева	4874477	1,5
целлюлозно-бумажное производство; издательскую и полиграфическую деятельность	3032888	0,9
производство кокса, нефтепродуктов	78776436	23,7
химическое производство ¹⁾	17879628	5,4
производство резиновых и пластмассовых изделий	2379972	0,7
производство прочих неметаллических минеральных продуктов	1549765	0,5
металлургическое производство и производство готовых металлических изделий	1234006	0,4
из него металлургическое производство	465803	0,1
производство машин и оборудования ²⁾	2600292	0,8
производство электрооборудования, электронного и оптического оборудования	1871319	0,6
производство транспортных средств и оборудования	12092202	3,6
в том числе:		
производство автомобилей, прицепов и полуприцепов	6904801	2,1
производство судов, летательных и космических аппаратов и прочих транспортных средств	5187401	1,5
прочие производства	16598	0,0
производство и распределение электроэнергии, газа и воды	26530488	8,0
в том числе:		
производство, передачу и распределение электроэнергии, газа, пара и горячей воды	21135390	6,4

из него производство, передачу и распределение электроэнергии	19212692	5,8
сбор, очистку и распределение воды	5395098	1,6
строительство	3134412	0,9
оптовую и розничную торговлю; ремонт автотранспортных средств, мотоциклов, бытовых изделий и предметов личного пользования	6281199	1,9
в том числе:		
торговлю автотранспортными средствами и мотоциклами, их техническое обслуживание и ремонт	626163	0,2
оптовую торговлю, включая торговлю через агентов, кроме торговли автотранспортными средствами и мотоциклами	1205674	0,4

	Январь-декабрь 2016г.	окончание в % к итогу
розничную торговлю, кроме торговли автотранспортными средствами и мотоциклами; ремонт бытовых изделий и предметов личного пользования	4449362	1,3
гостиницы и рестораны	1343151	0,4
из него деятельность гостиниц	228579	0,1
транспорт и связь	43681602	13,2
в том числе:		
деятельность сухопутного транспорта	24916961	7,5
в том числе:		
деятельность железнодорожного транспорта	5540563	1,7
деятельность прочего сухопутного транспорта	3741106	1,1
транспортирование по трубопроводам	15635292	4,7
в том числе:		
транспортирование по трубопроводам нефти и нефтепродуктов	12775632	3,8
транспортирование по трубопроводам газа и продуктов его переработки	2859660	0,9
деятельность воздушного транспорта	14170	0,0
деятельность водного транспорта	2324	0,0
вспомогательную и дополнительную транспортную деятельность	11603144	3,5
связь	7145003	2,2
в том числе:		
почтовую и курьерскую деятельность	1517519	0,5
деятельность в области электросвязи	5627484	1,7
финансовую деятельность	3239886	1,0
операции с недвижимым имуществом, аренду и предоставление услуг	28285000	8,5
из него:		
операции с недвижимым имуществом	17126833	5,2
деятельность, связанную с использованием вычислительной техники и информационных технологий	962697	0,3
научные исследования и разработки	1327492	0,4
государственное управление и обеспечение военной безопасности; обязательное социальное обеспечение	3165162	1,0
образование	6463285	1,9
здравоохранение и предоставление социальных услуг	5239610	1,6
предоставление прочих коммунальных, социальных и персональных услуг	8156754	2,5
в том числе:		
удаление сточных вод, отходов и аналогичная деятельность	1356783	0,5
деятельность общественных объединений	70862	0,0
деятельность по организации отдыха и развлечений, культуры и спорта	6683135	2,0
из него деятельность в области спорта	2684769	0,8
предоставление персональных услуг	45974	0,0

¹⁾ Без производства взрывчатых веществ.

²⁾ Без производства оружия и боеприпасов.

Приложение 6

Объем работ, выполненных по виду деятельности "строительство", по муниципальным районам и городским округам¹⁾

(ТЫС. РУБ.)

	Объем работ		январь-декабрь 2016г. в % к январю-декабрю 2015г. ²⁾
	январь-декабрь 2016г. ²⁾	2015г. ³⁾	
Республика Татарстан	286567819	333876460	101,1
в том числе			
муниципальные районы:			
Агрызский	1225559	1328549	108,0
Азнакаевский	4532161	7209248	85,5
Аксубаевский	98546	475142	91,6
Актанышский	1862508	2415500	90,3
Алексеевский	5642330	6520892	101,3
Алькеевский	212818	246739	101,0
Альметьевский	12980944	17629911	91,9
Апастовский	626351	798824	91,8
Арский	785027	1014550	90,6
Атнинский	18373	23495	91,6
Бавлинский	807301	1082235	87,3
Балтасинский	1203866	1757101	80,2
Бугульминский	4003140	5529393	95,1
Буинский	1469897	1892882	101,7
Верхнеуслонский	16703	43598	98,4
Высокогорский	3091050	3744179	96,7
Дрожжановский	62654	201198	106,8
Елабужский	7891522	10504506	85,2
Заинский	1146119	1425813	108,7
Зеленодольский	5907399	7276802	95,0
Кайбицкий	129471	150128	101,0
Камско-Устьинский	233838	284074	96,4
Кукморский	613743	770561	93,3
Лаишевский	1548533	2567335	87,7
Лениногорский	15681839	17871031	106,9
Мамадышский	1183324	1374241	100,8
Менделеевский	2209612	6983878	37,0
Мензелинский	1403579	1226114	115,6
Муслюмовский	317351	384461	96,6
Нижнекамский	30353081	35337368	104,5
Новошешминский	734919	939793	91,6
Нурлатский	1335973	1986590	98,6
Пестречинский	868625	1089306	93,4
Рыбно-Слободский	570675	482680	174,6
Сабинский	2431674	4349086	85,0
Сармановский	406479	612434	77,7

Спасский	616451	881937	81,8
Тетюшский	379029	668148	81,7
Тукаевский	3990316	4304659	108,5
Тюлячинский	5671641	5330055	123,4
Черемшанский	730850	757034	155,7
Ютазинский	806285	942688	100,1
Чистопольский	5147911	6458898	93,3
городские округа:			
Казань	119313993	125557344	100,8
Набережные Челны	36304359	41446060	102,6

¹⁾ С досчетом на малое предпринимательство и неформальную экономику.

²⁾ Оперативные данные.

³⁾ По данным годовой отчетности.

Приложение 7

Ввод в действие жилых домов по муниципальным районам и городским округам Республики Татарстан

(кв. метров)

	Введено общей (полезной) площади		2016г. в % к 2015г.	Из общей площади введено			
				предприятиями и организациями		населением	
	2016г.	2015г.		2016г.	2015г.	2016г.	2015г.
Республика Татарстан	2406471	2405613	100,0	1368667	1222102	1037804	1183511
в том числе муниципальные районы:							
Агрызский	21380	20174	106,0	6921	71	14459	20103
Азнакаевский	25186	27152	92,8	6371	7022	18815	20130
Аксубаевский	11006	11011	100,0	-	586	11006	10425
Актанышский	17016	17634	96,5	717	2108	16299	15526
Алексеевский	13287	14103	94,2	144	957	13143	13146
Алькеевский	6667	6577	101,4	879	152	5788	6425
Альметьевский	155165	155202	100,0	56489	59387	98676	95815
Апастовский	12008	12944	92,8	-	-	12008	12944
Арский	29881	31046	96,2	10624	12730	19257	18316
Атнинский	5111	4387	116,5	-	-	5111	4387
Бавлинский	17725	19288	91,9	1840	72	15885	19216
Балтасинский	14301	15067	94,9	1061	1388	13240	13679
Бугульминский	40004	40134	99,7	1053	5535	38951	34599
Буинский	13185	15064	87,5	1918	1194	11267	13870
Верхнеуслонский	46317	41235	112,3	18927	21061	27390	20174
Высокогорский	69137	53717	128,7	32870	15372	36267	38345
Дрожжановский	7008	7086	98,9	718	704	6290	6382
Елабужский	55423	45734	121,2	24383	25110	31040	20624
Заинский	21120	20233	104,4	3224	411	17896	19822
Зеленодольский	170368	135164	126,0	110239	47739	60129	87425
Кайбицкий	4843	4829	100,3	1578	-	3265	4829
Камско-Устьинский	10038	10001	100,4	-	-	10038	10001
Кукморский	27830	32011	86,9	4062	2658	23768	29353
Лаишевский	93714	86500	108,3	21156	9966	72558	76534
Лениногорский	21501	30056	71,5	5519	10966	15982	19090
Мамадышский	15022	17172	87,5	208	6413	14814	10759
Менделеевский	10088	10687	94,4	1857	4182	8231	6505
Мензелинский	16637	16220	102,6	3649	4383	12988	11837
Муслюмовский	8018	8283	96,8	1798	1512	6220	6771

Нижнекамский	101340	131364	77,1	89503	106041	11837	25323
Новошешминский	5088	5168	98,5	114	541	4974	4627
Нурлатский	21039	21812	96,5	2966	4706	18073	17106
Пестречинский	113795	96786	117,6	71239	58323	42556	38463
Рыбно-Слободский	13006	13005	100,0	145	-	12861	13005
Сабинский	18122	19807	91,5	1691	2114	16431	17693
Сармановский	10025	10966	91,4	-	859	10025	10107
Спасский	8028	8000	100,4	2421	173	5607	7827
Тетюшский	10055	10072	99,8	1128	-	8927	10072
Тукаевский	80133	79067	101,3	995	876	79138	78191
Тюлячинский	10449	10372	100,7	842	-	9607	10372
Черемшанский	4589	7604	60,3	-	144	4589	7460
Чистопольский	10519	20694	50,8	996	2036	9523	18658
Ютазинский	10168	11632	87,4	1247	30	8921	11602
городские округа:							
г. Казань	740069	762039	97,1	617942	588385	122127	173654
г. Набережные Челны	291060	288514	100,9	259233	216195	31827	72319

Приложение 8

Ввод в действие объектов социально-культурной сферы в 2016 году по муниципальным районам и городским округам

	Дошколь- ные образо- ватель- ные учрежде- ния, мест	Общеоб- разова- тельные учрежде- ния, ученичес- ких мест	Культу- рные соору- жения, единиц	Амбулаторно- поликлинические учрежде- ния, посеще- ний в смену	Физкуль- турно- оздорови- тельные комплексы, единиц	Спор- тивные залы, кв,м	Торгово- офисные центры, кв,м, общей площади	Гостиницы, мест
Республика Татарстан	3174	2023	32	1316	4	5252	54199	219
Агрызский	-	-	-	28	-	-	-	-
Азнакаевский	-	-	-	14	-	-	-	-
Актанышский	-	-	-	10	-	-	-	-
Альметьевский	-	-	-	-	-	1645	-	-
Алькеевский	80	-	-	59	-	-	-	-
Апастовский	-	-	-	15	-	-	-	-
Атнинский	-	-	1	14	-	-	-	-
Арский	-	-	4	16	-	-	-	-
Бавлинский	-	-	1	30	-	751	-	-
Балтасинский	-	-	-	10	-	-	-	-
Буинский	80	-	3	20	-	1307	-	-
Бугульминский	-	308	-	96	-	-	-	-
Верхнеуслонский	450	480	-	511	-	-	-	-
Высокогорский	220	-	1	4	-	-	-	-
Дрожжановский	-	-	1	8	-	-	-	-
Елабужский	-	-	1	74	-	-	-	4
Заинский	-	-	-	24	-	-	-	-
Зеленодольский	40	-	-	18	1	-	924	-
Камско-Устьинский	-	-	-	8	-	-	-	-
Кукморский	-	-	-	60	-	-	-	-
Лаишевский	-	-	-	8	-	540	-	-
Лениногорский	-	-	-	7	-	-	-	-
Мамадышский	-	-	-	48	-	-	-	40
Менделеевский	-	-	-	25	-	-	-	-
Мензелинский	-	-	1	30	-	-	-	-
Муслюмовский	-	-	-	22	-	-	-	-
Нижнекамский	360	-	1	18	1	-	-	-
Новошешминский	80	-	-	-	-	-	-	-

	Дошколь- ные образо- ватель- ные учрежде- ния, мест	Общеоб- разова- тельные учрежде- ния, ученичес- ких мест	Культу- рные соору- жения, единиц	Амбулаторно- поликлинические учрежде- ния, посеще- ний в смену	Физкуль- турно- оздору- вательные комплексы, единиц	Спор- тивные залы, кв.м,	Торгово- офисные центры, кв.м, общей площади	Гостиницы, мест
Нурлатский	260	-	-	26	-	-	-	-
Пестречинский	26	-	4	36	-	-	-	-
Сабинский	-	-	-	-	-	1009	-	-
Сармановский	-	-	1	15	-	-	-	-
Спасский	-	-	-	10	-	-	-	-
Тетюшский	-	-	1	5	-	-	-	-
Тюлячинский	-	15	1	7	-	-	-	-
Тукаевский	-	-	5	6	-	-	-	-
Черемшанский	-	-	1	10	-	-	-	15
Чистопольский	-	-	-	15	-	-	-	-
Ютазинский	-	-	-	9	-	-	-	-
городские округа:								
г. Казань	858	420	-	-	1	-	9146	52
г. Набережные Челны	720	800	5	-	1	-	44129	108

продолжение

	Учрежде- ния культуры клубного типа, мест	Плоскост- ные спортив- ные сооруже- ния, кв.м	Высшие учебные заведе- ния, кв.м. уч.лаб зданий	Детские оздору- вательные лагеря, мест	Плаватель- ные бассейны с длиной дорожек 25 и 50м	Больнич- ные организа- ции, коек	Бани, мест	Торгово- развлек- ательные центры, кв.м. общей площади
Республика Татарстан	3785	16681	2176,4	470	3688	196	41	987
Агрызский	300	-	-	-	-	-	-	-
Азнакаевский	50	-	-	-	-	-	-	-
Аксубаевский	50	-	-	-	-	-	-	-
Актанышский	50	6453	-	-	-	-	-	-
Алексеевский	-	-	-	120	-	-	-	-
Альметьевский	350	-	-	-	-	-	-	987
Алькеевский	150	-	-	-	875	-	-	-
Апастовский	50	-	-	-	-	-	-	-
Атнинский	50	-	-	-	-	-	-	-
Арский	100	-	-	-	-	-	-	-
Бавлинский	50	-	-	-	-	-	-	-
Балтасинский	30	-	-	-	-	-	-	-
Буинский	50	940	-	-	-	-	-	-
Бугульминский	50	-	-	-	-	-	-	-
Верхнеуслонский	250	-	-	-	-	-	-	-
Высокогорский	50	-	-	350	-	-	-	-
Дрожжановский	265	-	-	-	-	-	-	-
Елабужский	120	-	-	-	-	-	-	-
Заинский	50	-	-	-	-	-	-	-
Зеленодольский	50	-	-	-	-	-	-	-
Камско-Устьинский	50	9288	-	-	-	-	-	-
Кайбицкий	50	-	-	-	-	-	-	-
Кукморский	50	-	-	-	-	-	-	-
Лаишевский	230	-	-	-	213	-	-	-
Лениногорский	50	-	-	-	-	-	-	-
Мамадышский	50	-	-	-	-	-	-	-

	Учреждения культуры клубного типа, мест	Плоскостные спортивные сооружения, кв.м	Высшие учебные заведения, кв.м. уч.лаб зданий	Детские оздоровительные лагеря, мест	Плавательные бассейны с длиной дорожек 25 и 50м	Больничные организации, коек	Бани, мест	Торгово-развлекательные центры, кв.м. общей площади
Менделеевский	50	-	-	-	-	-	-	-
Мензелинский	120	-	-	-	-	-	-	-
Муслюмовский	50	-	-	-	-	-	25	-
Нижнекамский	50	-	-	-	-	-	-	-
Новошешминский	-	-	-	-	-	-	-	-
Нурлатский	200	-	-	-	-	-	-	-
Пестречинский	50	-	-	-	-	-	-	-
Сабинский	-	-	-	-	-	-	-	-
Сармановский	50	-	-	-	-	-	-	-
Спасский	-	-	-	-	-	-	16	-
Тетюшский	50	-	-	-	-	-	-	-
Тюлячинский	250	-	-	-	-	-	-	-
Тукаевский	50	-	-	-	-	-	-	-
Черемшанский	220	-	-	-	-	-	-	-
Чистопольский	-	-	-	-	-	-	-	-
Ютазинский	50	-	-	-	-	-	-	-
городские округа:								
г. Казань	-	-	2176,4	-	1300	100	-	-
г. Набережные Челны	-	-	-	-	1300	96	-	-

Приложение 9

Инвестиции в основной капитал за январь-декабрь 2016 года по регионам Приволжского федерального округа¹⁾

	млн. руб.	в % к аналогичному периоду 2015г.
Республика Татарстан	642494,1	100,0
Республика Башкортостан	360946,4	104,2
Республика Мордовия	52854,4	92,2
Республика Марий Эл	27204,4	65,5
Удмуртская Республика	85405,8	101,3
Чувашская Республика	49584,0	82,6
Саратовская область	145157,2	97,9
Нижегородская область	219658,0	85,8
Пермский край	237014,1	96,7
Самарская область	256773,5	78,3
Пензенская область	65029,8	68,8
Ульяновская область	68877,5	82,6
Кировская область	53052,3	87,7
Оренбургская область	164971,4	89,6

¹⁾ Объем инвестиций в основной капитал по полному кругу хозяйствующих субъектов определен в соответствии с «Официальной статистической методологией определения инвестиций в основной капитал на региональном уровне», утвержденной приказом Росстата от 18.09.2014 г. № 569

**Объем работ, выполненных по виду деятельности «строительство»,
за январь-декабрь 2016 года
по регионам Приволжского федерального округа¹⁾**

	<i>млн. руб.</i>	<i>в % к аналогичному периоду 2015г.</i>
Республика Татарстан	286567,8	101,1
Республика Башкортостан	190946,9	97,4
Республика Марий Эл	11110,0	74,4
Республика Мордовия	26798,7	104,1
Удмуртская Республика	36518,2	102,2
Чувашская Республика	33640,8	92,1
Кировская область	32127,0	94,3
Нижегородская область	152725,6	92,0
Оренбургская область	41841,9	79,2
Пензенская область	33170,6	84,0
Пермский край	90358,3	86,2
Самарская область	156660,5	102,7
Саратовская область	54850,0	84,4
Ульяновская область	40359,9	80,8

¹⁾ С досчетом на малое предпринимательство и неформальную экономику.

**Ввод в действие жилых домов
по регионам Приволжского федерального округа**

(тыс. кв. м)

	<i>Введено в действие жилых домов</i>		<i>в том числе индивидуальные жилые дома</i>	
	<i>2016г.</i>	<i>в % к 2015г.</i>	<i>2016г.</i>	<i>в % к 2015г.</i>
Республика Татарстан	2406,5	100,0	1037,8	87,7
Республика Башкортостан	2698,5	100,3	1815,3	115,5
Республика Марий Эл	465,7	105,9	168,7	82,6
Республика Мордовия	328,6	101,3	153,6	111,1
Удмуртская Республика	651,9	100,5	287,8	93,4
Чувашская Республика	629,8	75,6	193,7	67,2
Кировская область	662,8	91,2	179,1	72,9
Нижегородская область	1271,7	101,0	604,0	116,3
Оренбургская область	965,9	81,2	373,3	69,8
Пензенская область	886,3	95,2	464,8	112,4
Пермский край	1042,8	90,4	297,9	66,0
Самарская область	1874,7	84,8	717,7	91,0
Саратовская область	1294,1	113,5	499,2	89,5
Ульяновская область	966,9	103,4	585,3	121,2

**Ввод в действие жилых домов экономического класса
по регионам Приволжского федерального округа**

(кв. м.)

	2016 г.	В % к соответствующему периоду прошлого года
Республика Татарстан	348707	113,9
Республика Башкортостан	126088	99,7
Республика Марий Эл	21686	81,9
Республика Мордовия	105657	75,8
Удмуртская Республика	328575	в 2,4 р.
Чувашская Республика	52295	43,1
Кировская область	134406	61,1
Нижегородская область	57466	53,1
Оренбургская область	49313	89,1
Пензенская область	29695	71,8
Пермский край	327505	98,4
Самарская область	109513	19,8
Саратовская область	414028	167,8
Ульяновская область	203038	68,4

**Строительство объектов социально - культурной сферы
в 2016 году
по регионам Приволжского федерального округа**

	Общеобразо- вательные учреждения, ученических мест	Дошкольные образова- тельные учреждения, мест	Больничные учреждения, коек	Амбулаторно- поликлини- ческие учреждения, посещений в смену
Республика Татарстан	2023	3174	196	1316
Республика Башкортостан	1587	245	191	661
Республика Марий Эл	192	136	-	345
Республика Мордовия	150	315	-	11
Удмуртская Республика	-	40	-	15
Чувашская Республика	165	40	104	750
Кировская область	1070	177	-	408
Нижегородская область	550	954	180	110
Оренбургская область	2233	235	170	150
Пензенская область	-	60	-	32

*Основные показатели инвестиционной и строительной
деятельности в Республике Татарстан*

январь-декабрь 2016 года

Пермский край	1200	1214	50	18
Самарская область	3887	892	145	250
Саратовская область	-	1533	101	30
Ульяновская область	300	135	-	125