



ТЕРРИТОРИАЛЬНЫЙ ОРГАН ФЕДЕРАЛЬНОЙ СЛУЖБЫ
ГОСУДАРСТВЕННОЙ СТАТИСТИКИ ПО РЕСПУБЛИКЕ ТАТАРСТАН

**Основные показатели
инвестиционной и строительной
деятельности
в Республике Татарстан
за январь-декабрь 2015 года**

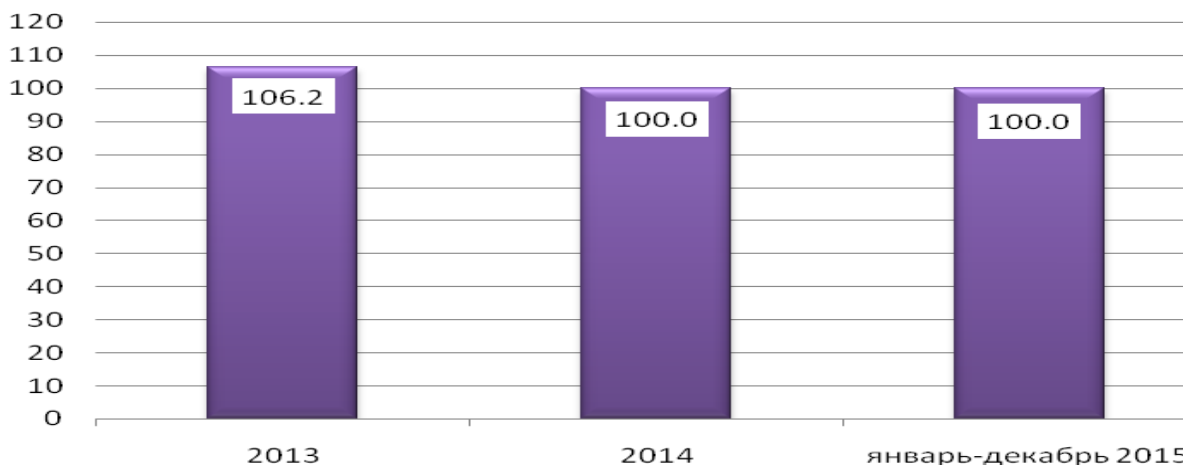
АНАЛИТИЧЕСКИЙ ОБЗОР

КАЗАНЬ 2016

В январе-декабре 2015 года на развитие экономики и социальной сферы в Республике Татарстан использовано **инвестиций в основной капитал**¹⁾ в сумме 617179,9 млн. рублей, что составило 100,0 % к 2014 году в сопоставимых ценах, из них 58,1% составили инвестиции крупных и средних предприятий.

Инвестиции в основной капитал

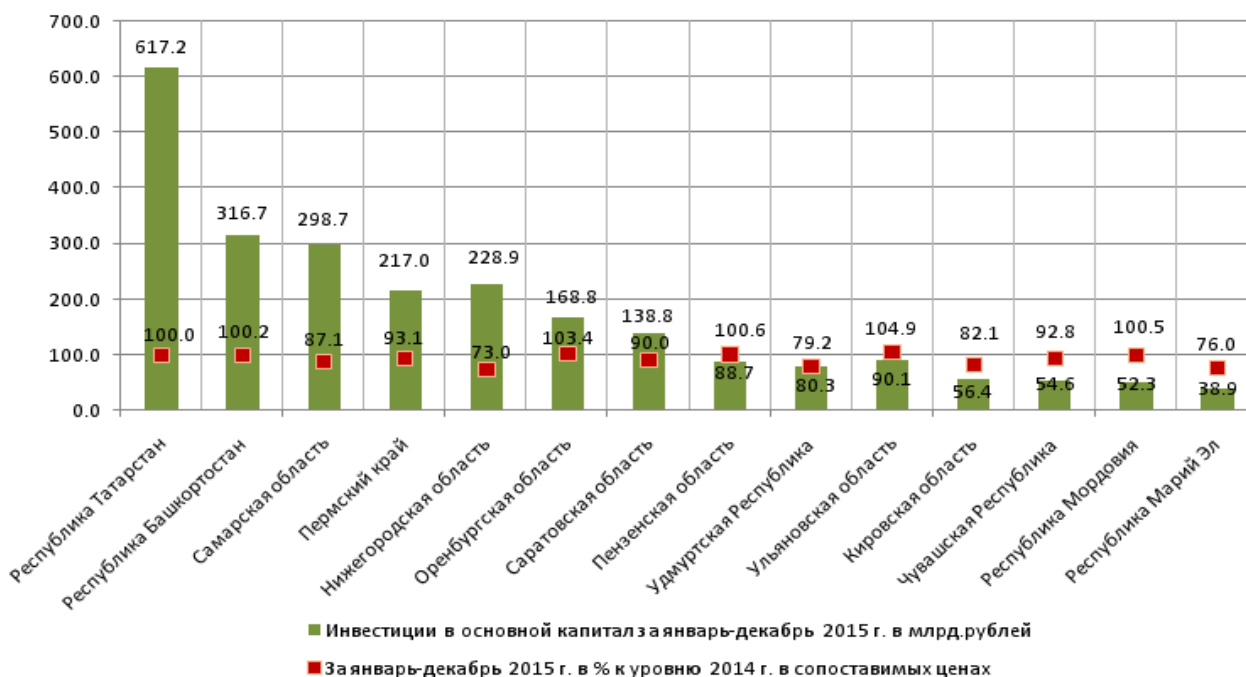
(в % к уровню предыдущего года в сопоставимых ценах)



По объему инвестиций в основной капитал в январе-декабре 2015 года Республика Татарстан среди регионов Приволжского федерального округа была на 1 месте, среди субъектов Российской Федерации на 4 месте после Тюменской области, г. Москва и Московской области.

Инвестиции в основной капитал

по регионам Приволжского федерального округа



¹⁾ Объем инвестиций в основной капитал по полному кругу хозяйствующих субъектов определен в соответствии с «Официальной статистической методологией определения инвестиций в основной капитал на региональном уровне», утвержденной приказом Росстата от 18. 09. 2014 г. № 569

В соответствии с Указом Президента РФ от 21.08.2012г. № 1199, показатель «Инвестиции в основной капитал за исключением бюджетных средств» включен в перечень показателей для оценки эффективности деятельности органов исполнительной власти субъектов Российской Федерации.

	Объем инвестиций в основной капитал за исключением бюджетных средств тыс. рублей	в % к предыдущему году (в сопоставимых ценах)	В расчете на 1 человека, рублей
январь-декабрь 2015 г.	576698556	100,3	149331
2014 г.	505624285	105,2	131446

В январе-декабре 2015 года на строительство зданий и сооружений направлено 42,0% инвестиций в основной капитал (в 2014 году – 37,6%). Доля инвестиций на приобретение машин, оборудования, транспортных средств составила 24,4 % (в 2014 году – 33,1%).

Инвестиции в основной капитал (видовая структура)¹⁾

	2015				2014			(млн. рублей)
	январь-март	январь-июнь	январь-сентябрь	январь-декабрь	январь-март	январь-июнь	январь-сентябрь	год
Инвестиции в основной капитал, всего	80685,5	206993,4	357159,6	617179,9	73603,8	186116,3	318669,6	542781,1
в том числе в:								
- жилища	17859,0	52342,0	86755,0	160435,0	15205,6	37654,2	63945,7	114912,1
- здания (кроме жилых) и сооружения	32357,8	84388,2	149330,5	259551,8	29408,3	75334,2	131273,5	204375,3
- машины, оборудование, транспортные средства	22930,9	52053,3	90531,8	150379,7	23941,9	59775,1	102710,8	179526,2
- прочие	7537,8	18209,9	30542,3	46813,4	5048,0	13352,8	20739,6	43967,5

¹⁾ Объем инвестиций в основной капитал по полному кругу хозяйствующих субъектов определен в соответствии с «Официальной статистической методологией определения инвестиций в основной капитал на региональном уровне», утвержденной приказом Росстата от 18. 09. 2014 г. № 569,

Инвестиции в основной капитал (видовая структура)

(в % к итогу)

	2015				2014			
	январь-март	январь-июнь	январь-сентябрь	январь-декабрь	январь-март	январь-июнь	январь-сентябрь	год
Инвестиции в основной капитал, всего	100	100	100	100	100	100	100	100
в том числе в:								
- жилища	22,1	25,3	24,3	26,0	20,7	20,2	20,1	21,2
- здания (кроме жилых) и сооружения	40,1	40,8	41,8	42,0	40,0	40,5	41,2	37,6
- машины, оборудование, транспортные средства	28,4	25,1	25,3	24,4	32,5	32,1	32,2	33,1
- прочие	9,4	8,8	8,6	7,6	6,8	7,2	6,5	8,1

Инвестиции вкладывались, в основном, в развитие обрабатывающих производств – 42,1%. Из обрабатывающих производств 23,4% инвестиций приходилось на производство кокса и нефтепродуктов, 8,5% – на химическое производство, 4,9% – на производство транспортных средств и оборудования. В операции с недвижимым имуществом, аренду и предоставление услуг направлено 19,4%, в добычу полезных ископаемых – 10,5%, в транспорт и связь – 7,9% от общего объема инвестиций в основной капитал.

**Инвестиции в основной капитал по видам экономической деятельности ¹⁾
(в фактически действовавших ценах)**

(млн. рублей)

	2015				2014			
	январь-март	январь-июнь	январь-сентябрь	январь-декабрь	январь-март	январь-июнь	январь-сентябрь	год
Инвестиции в основной капитал, всего ²⁾	80685,5	206993,4	357159,6	617179,9	73603,8	186116,3	318669,6	542781,1
в том числе направлено в:								
- сельское хозяйство, охоту и лесное хозяйство	2228,2	6628,7	11799,8	18211,6	1888,8	4750,8	8497,5	13583,9
- рыболовство	0,4	0,9	1,5	2,4	0,4	0,8	1,4	2,3
- добычу полезных ископаемых	10089,4	25193,6	41915,3	64927,1	10110,2	22780,6	39624,7	57324,6
- обрабатывающие производства	36694,0	89668,3	154029,6	259838,2	35936,5	76817,7	134177,4	237727,5

	2015				2014			
	январь-март.	январь-июнь	январь-сентябрь	январь-декабрь	январь-март	январь-июнь	январь-сентябрь	год
- производство и распределение электроэнергии, газа и воды	1391,5	5742,2	12156,3	28058,9	2334,1	8206,8	14182,3	23161,3
- строительство	1176,2	5347,2	5968,7	10083,9	1393,9	3112,8	6115,9	11149,3
- оптовую и розничную торговлю; ремонт автотранспортных средств, мотоциклов, бытовых изделий и предметов личного пользования	1474,6	3925,2	6527,7	14116,8	2771,0	6860,1	10672,7	15089,2
- гостиницы и рестораны	220,6	545,6	1500,8	2152,3	394,4	714,8	1060,4	1678,4
- транспорт и связь	3537,1	12924,1	24874,4	48936,8	4976,8	16465,5	30876,9	50399,5
- финансовую деятельность	933,1	2785,4	6017,6	9707,8	884,2	1776,1	3215,9	5685,8
- операции с недвижимым имуществом, аренду и предоставление услуг	19886,6	43993,1	71556,7	119959,3	9830,7	33344,6	55141,0	98518,6
- государственное управление и обеспечение военной безопасности; обязательное социальное обеспечение	158,2	790,7	1905,7	5413,6	234,2	687,8	1277,6	4022,3
- образование	1605,0	5057,8	11639,6	21226,4	873,5	6620,0	8252,2	13888,2
- здравоохранение и предоставление социальных услуг	810,4	1993,9	3407,1	6124,0	885,6	2485,6	3281,2	5455,3
- предоставление прочих коммунальных, социальных и персональных услуг	480,2	2396,7	3858,8	8420,8	1089,5	1492,3	2292,5	5094,9

¹⁾ По полному кругу организаций, включая досчеты на инвестиции, не наблюдаемые прямыми статистическими методами, без учета НДС.

²⁾ Объем инвестиций в основной капитал по полному кругу хозяйствующих субъектов определен в соответствии с «Официальной статистической методологией определения инвестиций в основной капитал на региональном уровне», утвержденной приказом Росстата от 18. 09. 2014 г. № 569.

В январе-декабре 2015 года инвестиции в основной капитал (без субъектов малого предпринимательства и объема инвестиций, не наблюдаемых прямыми статистическими методами) составили 358416,9 млн. руб.

Доля собственных средств предприятий и организаций в общем объеме инвестиций в основной капитал составила 67,3%, что на 6,0 процентных пунктов выше уровня 2014 года. Удельный вес

привлеченных средств составил 32,7% (в 2014г. – 38,7%). Из привлеченных средств на бюджетные средства приходится 11,3%, на кредиты банков – 9,5% от общего объема инвестиций в основной капитал.

**Источники инвестиций в основной капитал
по крупным и средним предприятиям и организациям**

	Январь-декабрь 2015г.		2014г.	
	млн. рублей	в % к итогу	млн. рублей	в % к итогу
Инвестиции в основной капитал	358416,9	100	340143,0	100
в том числе по источникам финансирования:				
Собственные средства	241057,2	67,3	208363,0	61,3
Привлеченные средства	117359,7	32,7	131780,0	38,7
в том числе:				
- кредиты банков	34054,3	9,5	47320,7	13,9
из них:				
кредиты иностранных банков	1124,1	0,3	2476,0	0,7
- заемные средства других организаций	10539,5	2,9	10658,5	3,1
- инвестиции из-за рубежа	4355,8	1,2	13714,4	4,0
- бюджетные средства	40467,6	11,3	37133,7	10,9
в том числе:				
из федерального бюджета	16622,2	4,6	16040,3	4,7
из бюджета Республики Татарстан	22788,5	6,4	19990,8	5,9
из местного бюджета	1056,9	0,3	1102,6	0,3
- средства внебюджетных фондов	11858,9	3,3	8102,5	2,4
- средства организаций и населения, привлеченных для долевого строительства	7521,6	2,1	7057,2	2,1
- прочие	8562,0	2,4	7792,9	2,3
из них:				
- средства вышестоящей организации	6424,6	1,8	6695,3	2,0
- средства от эмиссии акций	723,2	0,2	219,5	0,1

Деловая активность организаций, осуществляющих деятельность в области финансового лизинга. В Республике Татарстан было проведено выборочное обследование деловой активности

организаций, осуществляющих деятельность в сфере финансового лизинга за 2015 год. В нем приняли участие 42 организации, из них крупные и средние – 35 предприятий, малые - 7.

Основной целью обследования лизинговых компаний является получение наиболее полных данных, характеризующих объемы финансового лизинга, для дальнейшей оценки объема инвестиций в основной капитал.

Основные показатели крупных и средних, малых, микропредприятий, осуществляющих деятельность в области финансового лизинга

(тыс. руб.)

	2015г. ¹⁾	2014г.
Общая стоимость договоров	11960584	16116780
в том числе:		
здания и сооружения	50470	25662
машины и оборудование	2679769	5650314
из них:		
компьютеры и компьютерные сети	306673	221045
транспортные средства	9230345	10440804
из них:		
автомобили (включая автобусы и троллейбусы)	7684231	9220602
суда	1466	-

¹⁾без микропредприятий

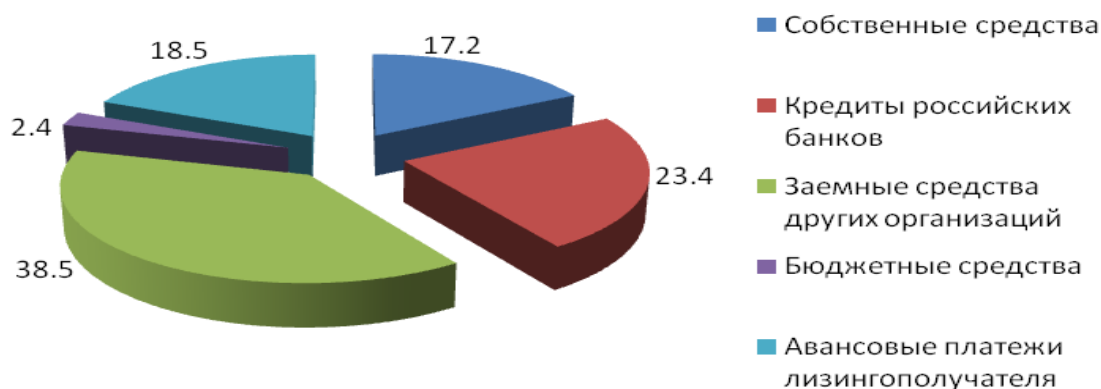
В 2015 году из общей стоимости договоров финансового лизинга в основном вложения производились в транспортные средства – 77,2% (в 2014 г. – 64,8%), из них в автомобили, включая автобусы и троллейбусы – 64,2 % (в 2014 г. – 57,2%), в машины и оборудование – 22,4% (в 2014 г. – 35,1%).

Инвестиционная деятельность во многом зависит от экономической ситуации, складывающейся в организации. Руководители 74,0% организаций оценили свою экономическую ситуацию в 2015г. как "благоприятную", тогда как в 2014 году – 100,0%.

В 2016г. 47,0% респондентов не ожидают изменения экономической ситуации в организации, 1,0% предполагают ее улучшение, 52,0% –ухудшение.

Распределение организаций, осуществляющих деятельность в области финансового лизинга, по источникам финансирования финансового лизинга в 2015 году

(в процентах к итогу)



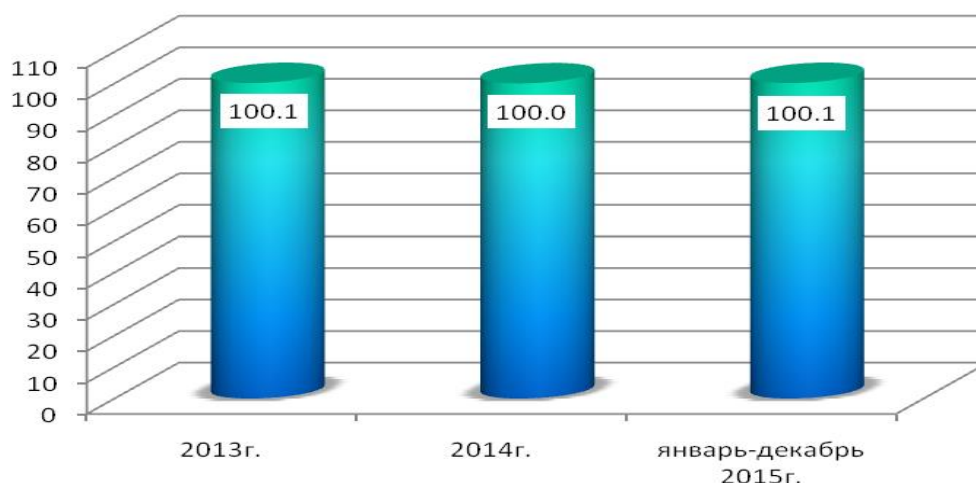
Основным источником финансирования финансового лизинга для большинства организаций в 2015г. являлись заемные средства других организаций (кроме банков и кредитных организаций), их использовали 38,5% респондентов (в 2014г. – 26,9%), кредиты российских банков и других кредитных организаций – 23,4% (в 2014г. – 29,7%), авансовые платежи лизингополучателей – 18,5% (в 2014г. – 20,9%).

По обследуемому кругу организаций средняя продолжительность работы на рынке лизинговых услуг составляет 6 лет, а средний период действия договоров 3 года.

Основными факторами, сдерживающими в 2015г. деятельность в сфере финансового лизинга организаций, является конкуренция со стороны других организаций, осуществляющих лизинговую деятельность, эту причину отметили 81,6% руководителей (на 59,2 процентных пункта выше, чем в 2014г.). Количество респондентов, указывающих на высокий процент коммерческого кредита составило 64,4%, недостаточный спрос на предметы лизинга – 62,1%, существующий уровень налогообложения – 32,6%.

Строительная деятельность. В Республике Татарстан объем работ, выполненных по виду деятельности «Строительство», в январе-декабре 2015г. составил 285169,2 ¹⁾ млн. рублей, или 100,1% к уровню января-декабря 2014г.

Изменение объёмов работ, выполненных по виду деятельности «строительство» ¹⁾
(в % к уровню аналогичного периода предыдущего года)



¹⁾с досчетом на малое предпринимательство и неформальную экономику

Крупными и средними предприятиями за январь-декабрь 2015г. выполнено работ по виду деятельности «строительство» на 102739,1 млн. рублей, или 101,4 % к январю-декабрю 2014 года.

	Выполнено в январе-декабре 2015г.	В % к 2014г.
Объем работ, выполненный крупными и средними организациями по виду деятельности «строительство», млн. рублей	102739,1	101,4
в том числе:		
организациями, осуществляющими подготовку строительного участка	4452,9	130,4
организациями, осуществляющими строительство зданий и сооружений	89630,7	101,4
из них по видам деятельности:		
производство общестроительных работ по строительству всех видов автомобильных дорог, тоннелей, железных дорог и взлетно-посадочных аэродромов, портовых и гидротехнических сооружений; прокладке магистральных трубопроводов, линий связи и линий электропередач; производство дноуглубительных и берегоукрепительных работ	37079,2	84,3
организациями, осуществляющими монтаж инженерного оборудования зданий и сооружений	7579,3	91,2
организациями, осуществляющими производство отделочных работ	468,7	79,9
организациями, осуществляющими аренду строительных машин и оборудования с оператором	607,5	98,3

Распределение объемов работ, выполненных в январе-декабре 2015 г. крупными и средними

предприятиями по виду деятельности «строительство», по формам собственности приведено ниже:

**Объем работ крупных и средних предприятий
по виду деятельности «строительство» в разрезе форм собственности**

	Выполнено в январе - декабре 2015г., млн. рублей	В % к	
		итогу	2014г.
Всего	102739,1	100,0	101,4
в том числе организациями с формой собственности:			
государственной	4959,0	4,8	80,3
муниципальной	1656,3	1,6	197,1
собственность общественных объединений	22,9	0,0	57,5
частной	77412,8	75,3	92,7
смешанной	362,6	0,4	83,5
смешанной с иностранным участием	18325,5	17,9	177,8

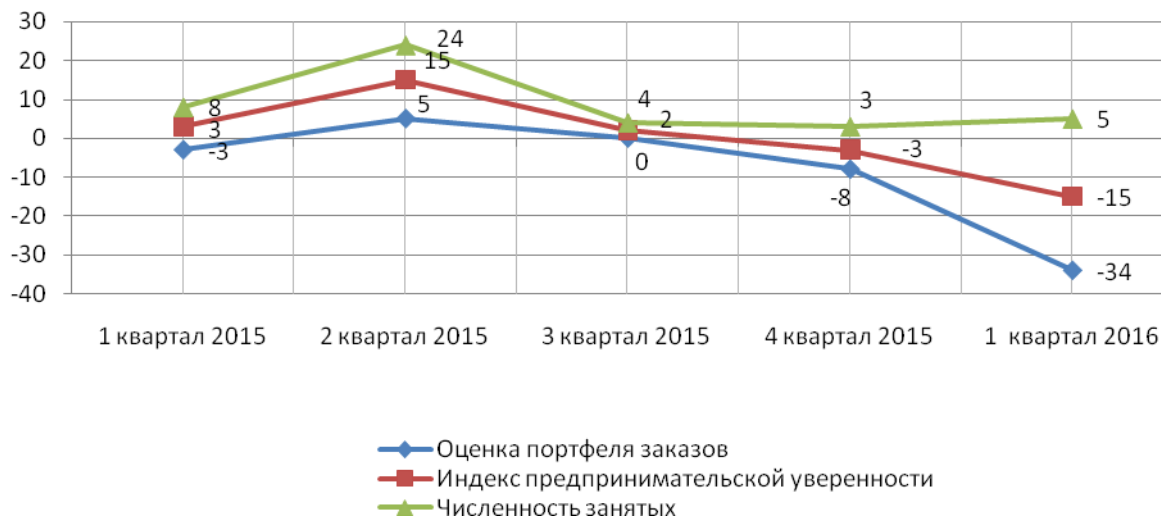
Деловая активность в строительстве. Выборочное обследование деловой активности строительных организаций за I квартал 2016 г. проводилось по состоянию на 10 февраля 2016 года. В нем приняли участие 111 строительных организаций, различных по численности занятых и формам собственности, в том числе 70 субъектов малого предпринимательства.

Обобщенная оценка конъюнктуры в строительстве. В I квартале 2016 г. руководители 79,0% строительных организаций оценили экономическую ситуацию в строительстве как "удовлетворительную", 9,0% – как "неудовлетворительную" и 12,0% – как "благоприятную".

Во II квартале 2016 г. 80,0% руководителей строительных организаций не ожидают ее изменения, 15,0% – считают, что экономическая ситуация в строительстве улучшится, 4,0% – ожидают ее ухудшения.

Индекс предпринимательской уверенности. Баланс уверенности в I квартале 2015г. составлял (+3%), а в I квартале 2016 г в связи со значительным снижением оценки портфеля заказов до (-34%), уменьшился и составил (-15%).

Индекс предпринимательской уверенности в строительстве
(баланс, %)



Производственная деятельность строительных организаций. В I квартале 2016г. доля организаций, у которых отмечено увеличение объема работ, выполненных по виду деятельности "строительство", составила 12%; доля организаций, у которых зафиксировано его уменьшение - 45%. Баланс оценок изменения этого показателя составил (-33%).

Средний уровень загрузки производственных мощностей в I квартале 2016 г. по сравнению с IV кварталом 2015 г. уменьшился на 8,0 % и составил 63,0%. При этом 3,0% организаций имели уровень загрузки не более 30,0%, а 6,0% организаций – свыше 90,0%.

В I квартале 2016г. баланс оценок изменения по показателю "**численность занятых**" в строительстве составил (-29,0%) против (-10,0%) в IV квартале 2015 года. Во II квартале 2016 г. не ожидают снижения численности занятых 81,0% респондентов, 12,0% - предполагают ее увеличение.

Основными факторами, сдерживающими деятельность строительных организаций, являются «высокий процент коммерческого кредита» (на этот фактор указали 29,0% опрошенных руководителей организаций), «неплатежеспособность заказчиков» - (28,0%), «высокая стоимость материалов, конструкций, изделий» - (27,0%), «недостаток заказов на работы»- (24,0%).

Финансовое состояние строительных организаций. В I квартале 2016г. 11,0% респондентов указали на увеличение **прибыли**. Баланс оценок по данному показателю по сравнению с IV кварталом 2015 г. уменьшился с (+16,0%) до (-22,0%). Во II квартале 2016г. руководители 35,0% строительных организаций прогнозируют увеличение прибыли и 8,0% – ее уменьшение, 31,0% респондентов не ожидают ее изменения.

Количество руководителей строительных организаций, отметивших увеличение обеспеченности собственными финансовыми ресурсами в I квартале 2016 г. составило 6,0%. Баланс оценок данного показателя в I квартале 2016 г. по сравнению с IV кварталом 2015 г. уменьшился с (+6,0%) до (-21,0%) .

Средний уровень обеспеченности финансированием составил 5 месяцев.

Доля организаций, у которых в I квартале 2016г. зафиксировано увеличение просроченной кредиторской задолженности, составила 12,0%, уменьшение – 11,0%; баланс оценок изменения показателя "просроченная кредиторская задолженность" составил (+1,0%).

Во II квартале 2016 г. увеличение "просроченной кредиторской задолженности" прогнозируют 16,0% руководителей организаций, 72,0% – предполагают, что уровень неплатежей останется прежним.

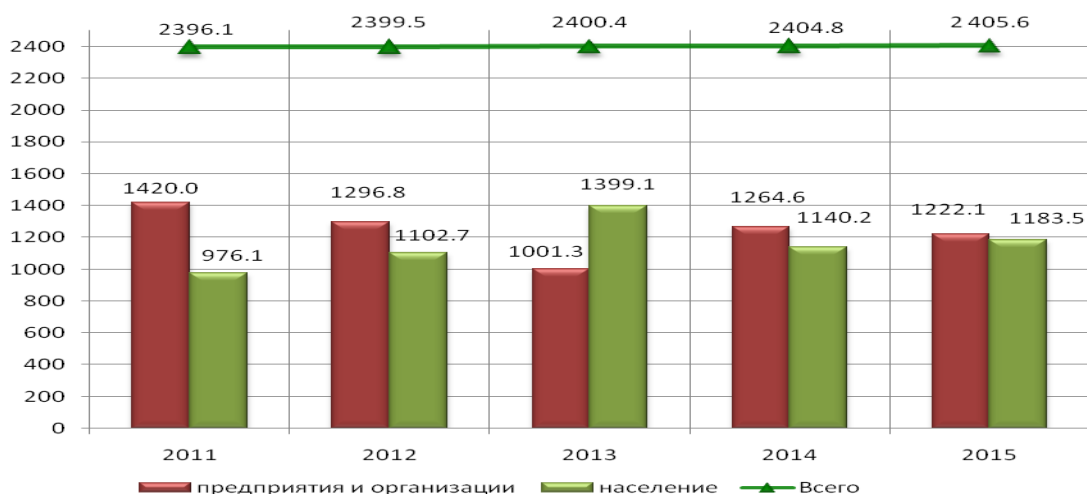
Увеличение просроченной дебиторской задолженности в I квартале 2016г. зафиксировано у 9,0% строительных организаций, уменьшение – у 10,0%.

Баланс показателя "цены на строительные материалы" в I квартале 2016 г. по сравнению с IV кварталом 2015 г. остался без изменений (+73,0%), баланс показателя "цены на строительномонтажные работы" в I квартале 2016 г. уменьшился с (+44,0%) до (+36,0%).

Ввод в действие зданий и сооружений. В 2015 году введено в действие 10645 зданий (в 2014 году – 10499), их общий строительный объем составил 23,0 млн. куб. метров (в 2014 году – 20,4 млн. куб. метров), общая площадь – 4,6 млн. кв. метров (в 2014 года – 4,5 млн. кв. метров). Из общего количества введенных в действие зданий 90,2% составляют здания жилого назначения.

В 2015 году предприятиями и организациями всех форм собственности, а также населением за счет собственных и привлеченных средств введены в действие жилые дома общей площадью 2405,6 тыс. кв. метров, что составило 100,0% к соответствующему периоду прошлого года (2014 г. к 2013 г. – 100,2%).

Ввод в действие жилых домов (тыс. кв. метров)



Предприятия республики приняли в эксплуатацию 21663 квартиры общей (полезной) площадью 1222,1 тыс. кв. метров, в том числе 214 жилых домов общей площадью 306,2 тыс. кв. метров экономического класса.

В 2015 году в новой жилой застройке малоэтажные жилые дома составляли 53,0%, в 2014 году – 52,7%.

В завершённом строительстве в 2015 году жилых домах (включая индивидуальное жилищное строительство) преобладают однокомнатные квартиры – 35,8%, доля двухкомнатных квартир составила 33,6%, трехкомнатных – 20,4%, квартир с четырьмя комнатами и более -10,2%.

Населением республики за счет собственных средств и с помощью кредитов построено 9185 индивидуальных жилых домов общей площадью 1183,5 тыс. кв. метров.

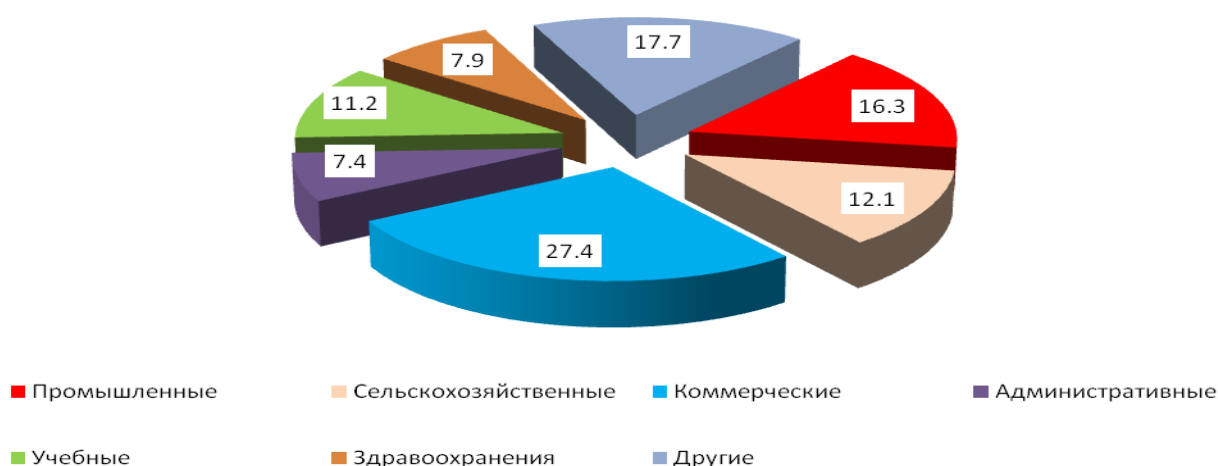
Средняя стоимость строительства 1 кв. метра общей площади отдельно стоящих жилых домов квартирного типа, без пристроек, надстроек и встроенных помещений (без индивидуальных жилых домов) в 2015 году составила 41110 рублей, (в 2014 году - 37095 рублей).

Доля индивидуального домостроения в общей площади завершённого строительством жилья составила: в целом по республике – 49,2%; в тридцати муниципальных образованиях – от 78,4% до 100,0%.

Средняя площадь одного индивидуального жилого дома составила 128,8 кв. метров.

В 2015 году в республике было введено 285 коммерческих зданий, что составляет 27,4% от общего количества введенных нежилых зданий, 170 промышленных зданий (16,3%), а также 126 зданий сельскохозяйственного назначения (12,1%).

**Структура введенных зданий нежилого назначения
в разрезе видов экономической деятельности
(в % к итогу)**



Строительство объектов социально-культурной сферы

	Введено в 2015г.	В % к 2014г.
Амбулаторно-поликлинические учреждения, посещения в смену	2227	в 2,6 р.
в т.ч. в сельской местности	1046	136,4
Больничные учреждения, коек	35	35,0
Дошкольные образовательные учреждения, мест	9802	95,9
в т.ч. в сельской местности	2285	140,6
Общеобразовательные учреждения, ученических мест	2570	101,6
в т.ч. в сельской местности	145	10,0
Высшие учебные заведения, кв.м. учебно-лабораторных зданий	18945,3	в 157,9 р
Культовые сооружения, единиц	41	95,3
Гостиницы, мест	578	106,4
Плавательный бассейн (с длиной дорожек 25 и 50м), зеркало воды, кв.м.	1051	в 4,7 р.
Спортивные сооружения с искусственным льдом, кв.м.	5619	-
Спортивные залы, кв.м.	695	86,4
Физкультурно-оздоровительный комплекс, единиц	7	116,7
Плоскостные спортивные сооружения, кв.м.	43384	80,6
Учреждения культуры клубного типа, мест	6720	77,0
в т.ч. в сельской местности	5050	64,5
Санатории, койки	146	-
Торгово – офисные центры, кв.м.	18565	185,7
Торгово – развлекательные центры, кв.м.	35892	в 5,5 р
Детские оздоровительные лагеря, мест	132	167,1
Бани, мест	50	192,3

Коммунальное строительство. В Республике Татарстан в 2015 году введены водопроводные насосные станции на 195,5 тыс. м³ в сутки, котельные – 0,5 Гигакал/час, водопроводные сети протяженностью 405,1 км, газовые сети – 77,2 км, канализационные сети - 2,7 км.

Руководитель

В.П. Кандилов

**Инвестиции в основной капитал крупных и средних предприятий
и организаций в разрезе муниципальных образований ¹⁾**

(ТЫС. РУБ.)

	Январь-декабрь 2015г.	2014г.
Республика Татарстан	358416917	340143037
в том числе муниципальные районы:		
Агрызский	469578	1125895
Азнакаевский	5737716	5592371
Аксубаевский	838284	707351
Актанышский	1880172	804552
Алексеевский	725242	997751
Алькеевский	703427	956964
Альметьевский	53838244	43476084
Апастовский	164912	225967
Арский	855892	824264
Атнинский	468980	501996
Бавлинский	2779319	1773906
Балтасинский	831788	685456
Бугульминский	2814575	3091370
Буинск	901598	3903532
Верхнеуслонский	10742979	1346914
Высокогорский	1532301	1831582
Дрожжановский	363660	394460
Елабужский	16805085	36558440
Заинский	1676836	2623649
Зеленодольский	6004365	6533891
Кайбицкий	439042	474165
Камско-Устьинский	445741	686129
Кукморский	1165551	916902
Лаишевский	2586230	6144135
Лениногорский	4517334	5065318
Мамадышский	2432787	1789651
Менделеевский	12709707	10892569
Мензелинский	382221	260063
Муслюмовский	394912	133629
Нижнекамский	84276845	68059925
Новошешминский	1542201	1291523
Нурлатский	6764456	7745880
Пестречинский	1414525	1086097
Рыбно-Слободский	262273	216320
Сабинский	1224898	1201462
Сармановский	4172679	3040931
Спасский	596033	565562
Тетюшский	348194	334812
Тукаевский	4217045	2171285
Тюлячинский	192911	262806
Черемшанский	963739	585114
Чистопольский	1745949	969050
Ютазинский	257549	244028
городские округа:		
Казань	91782158	86567499
Набережные Челны	23446984	25481787

¹⁾ С учетом предприятий, имеющих филиалы и представляющих информацию в разрезе муниципальных образований.

Приложение 2

Инвестиции в основной капитал по видам экономической деятельности ¹⁾

(в фактически действовавших ценах)

(тыс. руб.)

	Январь-декабрь 2015г.	в % к итогу
Инвестиции в основной капитал	617179889²⁾	100,0
в том числе направлено в:		
сельское хозяйство, охоту и лесное хозяйство	18211576	3,0
в том числе:		
сельское хозяйство, охоту и предоставление услуг в этих областях	17974917	3,0
лесное хозяйство и предоставление услуг в этой области	236659	0,0
рыболовство	2427	0,0
добычу полезных ископаемых	64927099	10,5
в том числе:		
добычу топливно-энергетических полезных ископаемых	64829241	10,5
добычу полезных ископаемых, кроме топливно-энергетических	97858	0,0
обрабатывающие производства	259838181	42,1
в том числе:		
производство пищевых продуктов, включая напитки, и табака	7123436	1,2
текстильное и швейное производство	155100	0,0
производство кожи, изделий из кожи и производство обуви	59907	0,0
обработку древесины и производство изделий из дерева	6291143	1,0
целлюлозно-бумажное производство; издательскую и полиграфическую деятельность	4334810	0,7
производство кокса, нефтепродуктов	144492831	23,4
химическое производство	52197690	8,5
производство резиновых и пластмассовых изделий	2355968	0,4
производство прочих неметаллических минеральных продуктов	2455862	0,4
металлургическое производство и производство готовых металлических изделий	1368335	0,2
из него металлургическое производство	772709	0,1
производство машин и оборудования	5877070	1,0
производство электрооборудования, электронного и оптического оборудования	2733989	0,4
производство транспортных средств и оборудования	30324630	4,9
в том числе:		
производство автомобилей, прицепов и полуприцепов	22712514	3,7
производство судов, летательных и космических аппаратов и прочих транспортных средств	7612116	1,2

продолжение

	Январь-декабрь 2015г.	В % к итогу
прочие производства	67413	0,0
производство и распределение электроэнергии, газа и воды	28058882	4,5
в том числе:		
производство, передачу и распределение электроэнергии, газа, пара и горячей воды	24934649	4,0
из него производство, передачу и распределение электроэнергии	22409942	3,6
сбор, очистку и распределение воды	3124233	0,5
строительство	10083906	1,6
оптовую и розничную торговлю; ремонт автотранспортных средств, мотоциклов, бытовых изделий и предметов личного пользования	14116794	2,3
в том числе:		
торговлю автотранспортными средствами и мотоциклами, их техническое обслуживание и ремонт	2882808	0,5
оптовую торговлю, включая торговлю через агентов, кроме торговли автотранспортными средствами и мотоциклами	4159464	0,7
розничную торговлю, кроме торговли автотранспортными средствами и мотоциклами; ремонт бытовых изделий и предметов личного пользования	7074522	1,1
гостиницы и рестораны	2152287	0,3
из него деятельность гостиниц	780466	0,1
транспорт и связь	48936848	7,9
в том числе:		
деятельность сухопутного транспорта	27645507	4,5
в том числе:		
деятельность железнодорожного транспорта	4409960	0,7
деятельность прочего сухопутного транспорта	5081313	0,8
транспортирование по трубопроводам	18154234	3,0
в том числе:		
транспортирование по трубопроводам нефти и нефтепродуктов	13511533	2,2
транспортирование по трубопроводам газа и продуктов его переработки	4642702	0,7
деятельность водного транспорта	174621	0,0
деятельность воздушного транспорта	819713	0,1
вспомогательную и дополнительную транспортную деятельность	15126911	2,5
связь	5170095	0,8
в том числе:		
почтовую и курьерскую деятельность	93163	0,0

	окончание	
	Январь-декабрь 2015г.	В % к итогу
деятельность в области электросвязи	5076932	0,8
финансовую деятельность	9707765	1,6
операции с недвижимым имуществом, аренду и предоставление услуг	119959304	19,4
из него:		
операции с недвижимым имуществом	51605974	8,4
деятельность, связанную с использованием вычислительной техники и информационных технологий	844514	0,1
научные исследования и разработки	1859958	0,3
государственное управление и обеспечение военной безопасности; обязательное социальное обеспечение	5413641	0,9
образование	21226407	3,4
здравоохранение и предоставление социальных услуг	6123997	1,0
предоставление прочих коммунальных, социальных и персональных услуг	8420775	1,5
в том числе:		
сбор сточных вод, отходов и аналогичная деятельность	715962	0,1
деятельность общественных объединений	95364	0,0
деятельность по организации отдыха и развлечений, культуры и спорта	7490962	1,2
из него деятельность в области спорта	3592750	0,6
предоставление персональных услуг	118487	0,0

¹⁾ Инвестиции в основной капитал по видам экономической деятельности сформированы по полному кругу организаций, включая досчеты на инвестиции, не наблюдаемые прямыми статистическими методами, без учета НДС.

²⁾ Объем инвестиций в основной капитал по полному кругу хозяйствующих субъектов определен в соответствии с «Официальной статистической методологией определения инвестиций в основной капитал на региональном уровне», утвержденной приказом Росстата от 18.09.2014 г., № 569.

Приложение 3

**Инвестиции в основной капитал крупных и средних предприятий
и организаций по видам экономической деятельности**

(ТЫС. РУБ.)

	Январь-декабрь 2015г.	В % к итогу
Инвестиции в основной капитал	358416917	100,0
в том числе направлено в:		
сельское хозяйство, охоту и лесное хозяйство	10563973	3,0
в том числе:		
сельское хозяйство, охоту и предоставление услуг в этих областях	10563973	3,0
лесное хозяйство и предоставление услуг в этой области	-	-
рыболовство	-	-
добычу полезных ископаемых	41887765	11,7
в том числе:		
добычу топливно-энергетических полезных ископаемых	41867270	11,7
добычу полезных ископаемых, кроме топливно-энергетических	20495	0,0
обрабатывающие производства	169548253	47,3
в том числе:		
производство пищевых продуктов, включая напитки, и табака	4567228	1,3
текстильное и швейное производство	49897	0,0
производство кожи, изделий из кожи и производство обуви	35872	0,0
обработку древесины и производство изделий из дерева	4070860	1,1
целлюлозно-бумажное производство; издательскую и полиграфическую деятельность	2721738	0,8
производство кокса, нефтепродуктов	93703696	26,1
химическое производство	35812436	10,0
производство резиновых и пластмассовых изделий	1435379	0,4
производство прочих неметаллических минеральных продуктов	1517891	0,4
металлургическое производство и производство готовых металлических изделий	669534	0,2
из него металлургическое производство		
производство машин и оборудования	3635887	1,0
производство электрооборудования, электронного и оптического оборудования	1708223	0,5
производство транспортных средств и оборудования	19598294	5,5
в том числе:		

производство автомобилей, прицепов и полуприцепов	14684082	4,1

продолжение

	Январь-декабрь 2015г.	В % к итогу
производство судов, летательных и космических аппаратов и прочих транспортных средств	4914212	1,4
прочие производства	21318	0,0
производство и распределение электроэнергии, газа и воды	18095948	5,1
в том числе:		
производство, передачу и распределение электроэнергии, газа, пара и горячей воды	18095948	5,1
из него производство, передачу и распределение электроэнергии	16115874	4,5
сбор, очистку и распределение воды	1980074	0,5
строительство	4041831	1,1
оптовую и розничную торговлю; ремонт автотранспортных средств, мотоциклов, бытовых изделий и предметов личного пользования	7333793	2,1
в том числе:		
торговлю автотранспортными средствами и мотоциклами, их техническое обслуживание и ремонт	1582497	0,5
оптовую торговлю, включая торговлю через агентов, кроме торговли автотранспортными средствами и мотоциклами	1494787	0,4
розничную торговлю, кроме торговли автотранспортными средствами и мотоциклами; ремонт бытовых изделий и предметов личного пользования	4256509	1,2
гостиницы и рестораны	1192314	0,3
из него деятельность гостиниц	475797	0,1
транспорт и связь	30942072	8,6
в том числе:		
деятельность сухопутного транспорта	17555598	4,9
в том числе:		
деятельность железнодорожного транспорта	2798708	0,8
деятельность прочего сухопутного транспорта	2983857	0,8
транспортирование по трубопроводам	11773033	3,3
в том числе:		
транспортирование по трубопроводам нефти и нефтепродуктов	8762238	2,4
транспортирование по трубопроводам газа и продуктов его переработки	3010795	0,8
деятельность воздушного транспорта	511578	0,1
деятельность водного транспорта	32618	0,0
вспомогательную и дополнительную транспортную деятельность	9538117	2,7

	окончание	
	Январь-декабрь 2015г.	В % к итогу
связь	3304161	0,9
в том числе:		
почтовую и курьерскую деятельность	38231	0,0
деятельность в области электросвязи	3265930	0,9
финансовую деятельность	3117336	0,8
операции с недвижимым имуществом, аренду и предоставление услуг	45327113	12,7
из него:		
операции с недвижимым имуществом	29940592	8,3
деятельность, связанную с использованием вычислительной техники и информационных технологий	502523	0,1
научные исследования и разработки	1195829	0,3
государственное управление и обеспечение военной безопасности; обязательное социальное обеспечение	3510750	1,0
образование	13760765	3,8
здравоохранение и предоставление социальных услуг	3745829	1,0
предоставление прочих коммунальных, социальных и персональных услуг	5349175	1,5
в том числе:		
удаление сточных вод, отходов и аналогичная деятельность	423322	0,1
деятельность общественных объединений	61816	0,0
деятельность по организации отдыха и развлечений, культуры и спорта	4825941	1,4
из него деятельность в области спорта	2321631	0,6
предоставление персональных услуг	38096	0,0

Приложение 4

Инвестиции в основной капитал по муниципальным образованиям¹⁾

(ТЫС. РУБ.)

	Январь-декабрь 2015г.	В % к итогу
Республика Татарстан	617179889 ²⁾	100,0
в том числе муниципальные районы:		
Агрызский	1689989	0,3
Азнакаевский	9697426	1,6
Аксубаевский	1689938	0,3
Актанышский	3324151	0,5
Алексеевский	1871044	0,3
Алькеевский	1378502	0,2
Альметьевский	86972684	14,1
Апастовский	746342	0,1
Арский	2064749	0,3
Атнинский	887688	0,1
Бавлинский	4471820	0,7
Балтасинский	1847668	0,3
Бугульминский	5997613	1,0
Буинский	2262410	0,4
Верхнеуслонский	12115212	2,0
Высокогорский	3974012	0,6
Дрожжановский	917992	0,1
Елабужский	28911214	4,7
Заинский	3540201	0,6
Зеленодольский	12757070	2,1
Кайбицкий	930720	0,2
Камско-Устьинский	1122163	0,2
Кукморский	2895651	0,5
Лаишевский	6862593	1,1
Лениногорский	7448386	1,2
Мамадышский	4417349	0,7
Менделеевский	14463936	2,3
Мензелинский	1082460	0,2
Муслимовский	873363	0,1
Нижнекамский	131452027	21,3
Новошешминский	2564647	0,4
Нурлатский	11633839	1,9
Пестречинский	6007644	1,0
Рыбно-Слободский	907973	0,1
Сабинский	2816809	0,5
Сармановский	5514566	0,9
Спасский	1497643	0,2
Тетюшский	1181886	0,2
Тукаевский	9848173	1,6
Тюлячинский	1027208	0,2
Черемшанский	1802365	0,3
Чистопольский	3564343	0,6

Ютазинский	880135	0,1
городские округа:		
г. Казань	169736920	27,5
г. Набережные Челны	39529365	6,4

¹⁾ Инвестиции в основной капитал по видам экономической деятельности сформированы по полному кругу организаций, включая досчеты на инвестиции, не наблюдаемые прямыми статистическими методами, без учета НДС.

²⁾ Объем инвестиций в основной капитал по полному кругу хозяйствующих субъектов определен в соответствии с «Официальной статистической методологией определения инвестиций в основной капитал на региональном уровне», утвержденной приказом Росстата от 18.09.2014 г., № 569.

Приложение 5

Объем инвестиций в основной капитал (за исключением бюджетных средств) по муниципальным образованиям¹⁾

(тыс. руб.)

	Январь-декабрь 2015г.	2014г.
Республика Татарстан	576698556²⁾	505624285
в том числе муниципальные районы:		
Агрызский	1662929	1531122
Азнакаевский	9663477	7982241
Аксубаевский	1670921	1083494
Актанышский	3272883	1683660
Алексеевский	1846216	1767674
Алькеевский	1370532	1613981
Альметьевский	86910951	64662732
Апастовский	733253	472853
Арский	1968612	1299857
Атнинский	856028	662406
Бавлинский	4428522	3405622
Балтасинский	1771970	1233021
Бугульминский	5911278	5481721
Буинский	2262045	6331590
Верхнеуслонский	12095950	2927902
Высокогорский	3956335	3648524
Дрожжановский	878456	722731
Елабужский	28759705	51055157
Заинский	3481014	4394934
Зеленодольский	12110625	10230430
Кайбицкий	905970	945287
Камско-Устьинский	1107012	1119942
Кукморский	2847290	1925560
Лаишевский	6761970	8171721
Лениногорский	7368615	7571612
Мамадышский	4309658	2998348
Менделеевский	14441553	12593230
Мензелинский	1041549	835860
Муслюмовский	852227	425841
Нижнекамский	131325337	96413147
Новошешминский	2504402	1882371
Нурлатский	11512128	11649907
Пестречинский	5800332	3456301
Рыбно-Слободский	873031	632587
Сабинский	2699322	2005239
Сармановский	5446923	3841870
Спасский	1477269	927702

Тетюшский	1171443	763507
Тукаевский	9628802	5142986
Тюлячинский	1002720	1108858
Черемшанский	1801552	1173744
Чистопольский	3483865	1952284
Ютазинский	863827	611366
городские округа:		
Казань	132624025	128126499
Набережные Челны	39236032	37156864

¹⁾ Инвестиции в основной капитал по видам экономической деятельности сформированы по полному кругу организаций, включая досчеты на инвестиции, не наблюдаемые прямыми статистическими методами, без учета НДС.

²⁾ Объем инвестиций в основной капитал по полному кругу хозяйствующих субъектов определен в соответствии с «Официальной статистической методологией определения инвестиций в основной капитал на региональном уровне», утвержденной приказом Росстата от 18.09.2014 г. № 569.

Приложение 6

Объем работ, выполненных по виду деятельности "строительство", по муниципальным образованиям (с досчетом на малое предпринимательство и неформальную экономику)

(тыс. руб.)

	Объем работ		январь-декабрь 2015г. в % к 2014г.
	январь-декабрь 2015г. ¹⁾	2014г.	
Республика Татарстан	285169198	309629193	100,1
в том числе муниципальные районы:			
Агрызский	1134734	1154710	100,3
Азнакаевский	5303418	7151442	117,6
Аксубаевский	107634	819967	102,4
Актанышский	2063117	2099708	92,2
Алексеевский	5569597	4007054	110,7
Алькеевский	210743	295651	94,6
Альметьевский	14118460	20627618	81,6
Апастовский	682289	798627	100,1
Арский	866543	1871533	96,6
Атнинский	20067	26567	94,5
Бавлинский	924354	1282471	128,6
Балтасинский	1500768	1030609	95,2
Бугульминский	4210273	6065506	101,0
Буинский	1445918	3908753	79,3
Верхнеуслонский	16966	982639	104,1
Высокогорский	3197962	4324369	75,3
Дрожжановский	58652	330763	94,7
Елабужский	8288773	10082224	106,0
Заинский	1025633	4307130	101,7
Зеленодольский	6215232	4215298	100,0
Кайбицкий	128227	315996	87,6
Камско-Устьинский	242632	235022	99,2
Кукморский	658149	627980	97,2
Лаишевский	1765744	4801101	94,6
Лениногорский	14666051	20310364	85,6
Мамадышский	1173761	1221174	109,5
Менделеевский	5965041	3668385	152,3
Мензелинский	1047244	968634	101,1
Муслимовский	328374	468439	91,6
Нижнекамский	26360586	25782248	129,2
Новошешминский	802692	766459	98,5
Нурлатский	1355132	2819490	76,7
Пестречинский	930394	904061	96,4
Рыбно-Слободский	326853	830861	100,3

Сабинский	2860507	4122159	105,2
Сармановский	523089	778124	74,4
Спасский	753277	504015	122,0
Тетюшский	570676	541047	97,4
Тукаевский	3676677	8051629	84,3
Тюлячинский	3698369	3485884	100,2
Черемшанский	330358	301330	104,4
Ютазинский	805165	629553	93,1
Чистопольский	5516647	3569758	124,7
городские округа:			
Казань	118322680	116602378	94,2
Набережные Челны	35399740	31940463	108,0

¹⁾ Данные оперативные.

Приложение 7

Ввод в действие жилых домов по муниципальным образованиям Республики Татарстан

(кв. метров)

	Введено общей (полезной) площади		2015г. в % к 2014г.	Из общей площади введено			
	2015г.	2014г.		предприятиями и организациями		населением	
				2015г.	2014г.	2015г.	2014г.
Республика Татарстан	2405613	2404756	100,0	1222102	1264580	1183511	1140176
в том числе муниципальные районы:							
Агрызский	20174	23326	86,5	71	12941	20103	10385
Азнакаевский	27152	25505	106,5	7022	-	20130	25505
Аксубаевский	11011	11026	99,9	586	70	10425	10956
Актанышский	17634	18801	93,8	2108	2520	15526	16281
Алексеевский	14103	14005	100,7	957	247	13146	13758
Алькеевский	6577	6653	98,9	152	86	6425	6567
Альметьевский	155202	155163	100,0	59387	69164	95815	85999
Апастовский	12944	10020	129,2	-	805	12944	9215
Арский	31046	30220	102,7	12730	11687	18316	18533
Атнинский	4387	3974	110,4	-	72	4387	3902
Бавлинский	19288	21741	88,7	72	1248	19216	20493
Балтасинский	15067	14164	106,4	1388	466	13679	13698
Бугульминский	40134	37540	106,9	5535	4602	34599	32938
Буинский	15064	19054	79,1	1194	2896	13870	16158
Верхнеуслонский	41235	20513	в 2,0р.	21061	7889	20174	12624
Высокогорский	53717	46837	114,7	15372	12260	38345	34577
Дрожжановский	7086	7502	94,5	704	1316	6382	6186
Елабужский	45734	69240	66,1	25110	13620	20624	55620
Заинский	20233	20285	99,7	411	144	19822	20141
Зеленодольский	135164	130550	103,5	47739	62081	87425	68469
Кайбицкий	4829	4803	100,5	-	-	4829	4803
Камско-Устьинский	10001	10010	99,9	-	-	10001	10010
Кукморский	32011	32106	99,7	2658	4130	29353	27976
Лаишевский	86500	72371	119,5	9966	11441	76534	60930
Лениногорский	30056	28253	106,4	10966	12285	19090	15968
Мамадышский	17172	25011	68,7	6413	9786	10759	15225
Менделеевский	10687	11463	93,2	4182	2787	6505	8676
Мензелинский	16220	16223	100,0	4383	604	11837	15619
Муслюмовский	8283	8114	102,1	1512	1022	6771	7092
Нижнекамский	131364	93237	140,9	106041	69500	25323	23737
Новошешминский	5168	5007	103,2	541	-	4627	5007

Нурлатский	21812	21024	103,7	4706	2431	17106	18593
Пестречинский	96786	90483	107,0	58323	40569	38463	49914
Рыбно-Слободский	13005	13077	99,4	-	72	13005	13005
Сабинский	19807	19893	99,6	2114	1640	17693	18253
Сармановский	10966	9034	121,4	859	1406	10107	7628
Спасский	8000	9003	88,9	173	2814	7827	6189
Тетюшский	10072	9455	106,5	-	770	10072	8685
Тукаевский	79067	58670	134,8	876	852	78191	57818
Тюлячинский	10372	6942	149,4	-	905	10372	6037
Черемшанский	7604	10452	72,8	144	-	7460	10452
Чистопольский	20694	24581	84,2	2036	2351	18658	22230
Ютазинский	11632	10609	109,6	30	3768	11602	6841
городские округа:							
г. Казань	762039	800994	95,1	588385	616024	173654	184970
г. Набережные Челны	288514	327822	88,0	216195	275309	72319	52513

Приложение 8

**Ввод в действие объектов социально-культурной сферы
в январе – декабре 2015 года по муниципальным образованиям**

	Дошкольные образовательные учреждения, мест	Культовые сооружения, единиц	Учреждения клубного типа, мест	Амбулаторно-поликлинические учреждения, посещения в смену
Республика Татарстан	9802	41	6720	2227
в том числе:				
Агрызский	50	-	-	41
Азнакаевский	50	-	120	28
Аксубаевский	-	-	200	-
Актанышский	140	-	-	-
Алексеевский	-	2	-	-
Алькеевский	-	-	100	15
Альметьевский	400	-	300	27
Апастовский	-	-	300	45
Арский	165	26	-	16
Атнинский	50	-	200	25
Бавлинский	220	-	100	9
Балтасинский	120	-	200	55
Бугульминский	140	-	200	60
Буинский	140	-	300	29
Верхнеуслонский	170	-	100	22
Высокогорский	80	-	200	30
Дрожжановский	25	-	200	11
Елабужский	340	2	200	100
Заинский	140	-	100	10
Зеленодольский	780	2	300	86
Кайбицкий	50	-	100	18
Камско-Устинский	50	-	200	-
Кукморский	310	5	200	60
Лаишевский	420	-	200	45
Лениногорский	120	-	300	7
Мамадышский	-	-	-	84
Менделевский	95	-	150	40
Мензелинский	-	-	100	-
Муслимовский	170	-	300	18
Нурлатский	-	-	100	-

	Дошкольные образовательные учреждения, мест	Культовые сооружения, единиц	Учреждения клубного типа, мест	Амбулаторно-поликлинические учреждения, посещения в смену
Пестречинский	120	-	200	60
Рыбно-Слободский	80	-	350	-
Сабинский	120	-	300	-
Сармановский	-	-	100	115
Спасский	-	1	-	10
Тетюшский	50	-	100	6
Тюлячинский	50	2	100	-
Тукаевский	80	1	200	-
Черемшанский	145	-	-	10
Чистопольский	140	-	300	31
Ютазинский	80	-	-	9
городские округа:				
г. Казань	3752	-	-	1080
г. Набережные Челны	960	-	300	25

ПРОДОЛЖЕНИЕ

	Больничные учреждения, коек	Детские оздоровительные лагеря, коек	Санатории, коек	Общеобразовательные учреждения, учен. мест
Республика Татарстан	35	132	146	2570
в том числе				
Азнакаевский	-	-	-	-
Аксубаевский	-	-	-	-
Алексеевский	-	-	-	-
Алькеевский	-	-	-	-
Альметьевский	-	62	-	-
Апастовский	-	-	-	-
Арский	-	-	-	200
Атнинский	-	-	-	-
Бавлинский	-	-	-	-
Балтасинский	-	-	-	-
Бугульминский	-	-	-	-
Буинский	-	-	-	100
Верхнеуслонский	-	-	-	-
Высокогорский	-	-	-	-
Дрожжановский	-	-	-	15
Елабужский	-	-	-	350
Заинский	-	-	-	-
Зеленодольский	-	-	-	-
Кайбицкий	-	-	-	-
Камско-Устинский	-	-	-	-
Кукморский	-	-	-	-
Лаишевский	-	-	-	-

Лениногорский	-	70	-	500
Мамадышский	-	-	-	-
Мензелинский	-	-	-	-
Муслюмовский	-	-	-	-
Нурлатский	-	-	-	-
Пестречинский	-	-	-	-
Сармановский	-	-	-	-
Спасский	-	-	-	-
Тетюшский	-	-	-	-
Тюлячинский	-	-	-	-
Тукаевский	-	-	-	-
Черемшанский	-	-	-	15
Чистопольский	-	-	47	-
Ютазинский	-	-	-	-
городские округа:				
г. Казань	35	-	99	1375
г. Набережные Челны	-	-	-	-

продолжение

	Физкультурно-оздоровительные комплексы, ед.	Плавательные бассейны (с длиной дорожек 25 и 50 м) кв. м, зеркало воды	Плоскостные спортивные сооружения, кв.м	Спортивные залы, кв.м
Республика Татарстан	7	1051	43384	695
в том числе:				
Азнакаевский	1	-	-	-
Аксубаевский	-	839	-	-
Атнинский	1	-	-	-
Буинский	-	-	6900	-
Верхнеуслонский	1	-	-	-
Елабужский	1	-	-	-
Зеленодольский	-	-	7785	-
Кайбицкий	1	212	-	-
Сармановский	-	-	-	695
Тукаевский	-	-	635	-
Чистопольский	1	-	-	-
городские округа:				
г. Казань	-	-	28064	-
г. Набережные Челны	1	-	-	-

ПРОДОЛЖЕНИЕ

	Гостиницы, мест	Торгово-офисные центры, кв.м. общей площади	Торгово - развлекательные центры, кв.м. общей площади
Республика Татарстан	578	18565	35892
в том числе:			
Арский	46	-	-
Атнинский	-	-	2081

Высокогорский	10	-	-
Елабужский	-	2108	-
Зеленодольский	-	1447	-
Мамадышский	200	-	-
Менделеевский	-	1094	-
Мензелинский	24	-	-
Муслюмовский	25	-	-
Тукаевский	20	-	-
Чистопольский	14	-	-
городские округа:			
г. Казань	239	10775	33811
г. Набережные Челны	-	3141	-

	Высшие учебные заведения, кв.м. учебно-лабораторных зданий	Спортивные сооружения с искусственным льдом, кв.м	Бани, мест
Республика Татарстан	18945,3	5619	50
в том числе:			
Верхнеуслонский	11476,0	-	-
городские округа:			
г. Казань	7469,3	5619	-
г. Набережные Челны	-	-	50

Приложение 9

Инвестиции в основной капитал за январь-декабрь 2015 года по регионам Приволжского федерального округа¹⁾

	млн. руб.	в % к 2014г.
Республика Татарстан	617179,9	100,0
Республика Башкортостан	316717,8	100,2
Республика Мордовия	52353,8	100,5
Республика Марий Эл	38901,5	76,0
Удмуртская Республика	80341,5	79,2
Чувашская Республика	54620,2	92,8
Саратовская область	138834,0	90,0
Нижегородская область	228950,1	73,0
Пермский край	216991,5	93,1
Самарская область	298746,4	87,1
Пензенская область	88701,6	100,6
Ульяновская область	90100,0	104,9
Кировская область	56365,5	82,1
Оренбургская область	168789,5	103,4

¹⁾ Объем инвестиций в основной капитал по полному кругу хозяйствующих субъектов определен в соответствии с «Официальной статистической методологией определения инвестиций в основной капитал на региональном уровне», утвержденной приказом Росстата от 18.09.2014 г. № 569

Объем работ выполненных по виду деятельности «строительство»

за январь-декабрь 2015 года
по регионам Приволжского федерального округа ¹⁾

	млн. руб.	в % к 2014г.
Республика Татарстан	285169,2	100,1
Республика Башкортостан	156104,4	100,2
Республика Марий Эл	13007,8	91,4
Республика Мордовия	23203,3	105,3
Удмуртская Республика	36719,9	88,7
Чувашская Республика	33072,5	88,0
Кировская область	30150,5	104,6
Нижегородская область	149344,0	92,9
Оренбургская область	46314,4	93,1
Пензенская область	37339,4	92,7
Пермский край	82138,4	84,8
Самарская область	140638,4	89,1
Саратовская область	64625,0	101,2
Ульяновская область	47678,3	103,6

¹⁾ С досчетом на малое предпринимательство и неформальную экономику.

Приложение 10

Ввод в действие жилых домов в 2015 году
по регионам Приволжского федерального округа

	Введено в действие жилых домов		в том числе индивидуальные жилые дома:	
	тыс. м ² кв. м	в % к 2014г.	тыс. м ² кв. м	в % к 2014г.
Республика Татарстан	2405,6	100,0	1182,2	103,7
Республика Башкортостан	2690,7	101,5	1571,5	93,0
Республика Марий Эл	439,0	105,6	203,5	91,6
Республика Мордовия	337,0	105,0	149,1	117,6
Удмуртская Республика	662,7	104,7	305,9	123,2
Чувашская Республика	832,8	96,6	288,2	71,3
Кировская область	725,4	106,0	244,1	99,9
Нижегородская область	1255,5	79,1	575,3	74,4
Оренбургская область	1189,8	103,3	534,6	80,6
Пензенская область	930,7	103,1	413,4	97,3
Пермский край	1152,2	103,5	470,4	86,1
Самарская область	2211,7	117,1	789,0	96,8
Саратовская область	1139,9	75,0	557,9	75,0
Ульяновская область	939,5	130,7	487,6	171,1

**Ввод в действие жилых домов экономического класса
по регионам Приволжского федерального округа**

(кв. м.)

	2015 г.	В % к соответствующему периоду прошлого года
Республика Татарстан	306240	78,1
Республика Башкортостан	126487	84,4
Республика Марий Эл	26480	70,5
Республика Мордовия	139468	95,4
Удмуртская Республика	137085	58,6
Чувашская Республика	121280	113,3
Кировская область	219966	в 3,0р.
Нижегородская область	108183	88,2
Оренбургская область	55362	53,6
Пензенская область	41357	44,0
Пермский край	332883	119,2
Самарская область	553687	143,5
Саратовская область	246729	61,3
Ульяновская область	296765	145,4

Приложение 11

**Строительство объектов социально - культурной сферы
в 2015 году
по регионам Приволжского федерального округа**

	Общеобразо- вательные учреждения, ученических мест	Дошкольные образова- тельные учреждения, мест	Больничные учреждения, коек	Амбулаторно- поликлини- ческие учреждения, посещений в смену
Республика Татарстан	2455	7917	35	2162
Республика Башкортостан	572	3938	60	100
Республика Марий Эл	-	815	16	840
Республика Мордовия	300	795	-	161
Удмуртская Республика	-	666	138	100
Чувашская Республика	205	924	-	1200
Кировская область	-	1726	-	666
Нижегородская область	176	1121	150	220
Оренбургская область	100	865	-	50
Пензенская область	-	1696	-	268
Пермский край	740	2699	-	351

*Основные показатели инвестиционной и строительной
деятельности в Республике Татарстан*

январь-декабрь 2015 год

Самарская область	-	410	-	60
Саратовская область	-	1408	36	-
Ульяновская область	-	670	-	25